

บทที่ 4

ผลการศึกษา

สำหรับผลการศึกษาแนวทางการพัฒนาการท่องเที่ยวเชิงนิเวศ: กรณีการท่องเที่ยวชมหิ่งห้อย อ.อัมพวา จ.สมุทรสงครามในส่วนนี้ จะนำเสนอถึงแนวคิด มุมมอง และความต้องการของแต่ละภาคส่วนที่เกี่ยวข้องกับการท่องเที่ยวชมหิ่งห้อยจากการเก็บข้อมูลภาคสนาม โดยผู้ที่มีส่วนเกี่ยวข้อง ประกอบด้วยผู้ประกอบการเรือ/คนขับเรือ ชาวบ้านริมคลอง ผู้นำชุมชน หน่วยงานราชการ และนักท่องเที่ยว ซึ่งจะสะท้อนให้เห็นถึงประสบการณ์การอยู่ร่วมกัน ผู้มีส่วนได้-เสีย ทศนคติต่อการท่องเที่ยวชมหิ่งห้อย ความขัดแย้งที่เกิดขึ้น และการปรับตัวในการอยู่ร่วมกัน รวมทั้งต้นทุนทางสังคมที่เกิดขึ้นจากการท่องเที่ยวเชิงนิเวศการท่องเที่ยวชมหิ่งห้อย ตลอดจนแนวทางในการพัฒนาเพื่อให้เกิดความยั่งยืน ทั้งนี้สืบเนื่องจากการขยายตัวของการท่องเที่ยวชมหิ่งห้อยของอัมพวาเป็นไปอย่างรวดเร็วในช่วงประมาณ พ.ศ. 2547-2550 ส่วนหนึ่งเป็นผลมาจากความสำเร็จของการส่งเสริมการท่องเที่ยวขององค์กรปกครองท้องถิ่นในขณะนั้น ที่ใช้การท่องเที่ยวเป็นตัวขับเคลื่อนในการสร้างรายได้ตามนโยบายของภาครัฐ โดยมีการรื้อฟื้นตลาดน้ำยามเย็นอัมพวาขึ้นมา มีการดูแลบริหารจัดการที่เป็นระบบมากขึ้น มีการโฆษณาประชาสัมพันธ์ตามสื่อต่างๆ มากมาย ได้พลิกโฉมตลาดน้ำจากเดิมที่เป็นตลาดน้ำท้องถิ่นขนาดเล็กมีพ่อค้าแม่ค้าในเรือไม่มากและนักท่องเที่ยวรู้จักในวงแคบ กลายมาเป็นตลาดน้ำที่มีชื่อเสียงแห่งหนึ่งที่นักท่องเที่ยวรู้จักอย่างแพร่หลาย และเป็นสถานที่หนึ่งที่ถูกแนะนำให้มาเยี่ยมชม

จากสถานการณ์ข้างต้นทำให้การท่องเที่ยวชมหิ่งห้อยที่เป็นการท่องเที่ยวทางน้ำในยามค่ำคืน กลายมาเป็นกิจกรรมหนึ่งที่นักท่องเที่ยวชื่นชอบ และมีการขยายตัวอย่างรวดเร็วตามจำนวนนักท่องเที่ยวที่เพิ่มขึ้น โดยใน พ.ศ. 2548 มีเรือรับจ้างนำเที่ยวชมหิ่งห้อยประมาณ 30-40 ลำ เท่านั้น และได้เพิ่มขึ้นเป็นประมาณ 100-200 ลำ หรือเพิ่มขึ้นประมาณ 4-5 เท่า ภายในระยะเวลาอีกหนึ่งปีถัดมา (จากการสัมภาษณ์ผู้นำชุมชน) การขยายตัวอย่างรวดเร็วดังกล่าวเกิดจากอุปสงค์ต่อการ

ท่องเที่ยวชมหิ่งห้อยเพิ่มขึ้นแบบก้าวกระโดด จึงเป็นแรงดึงดูดให้เกิดอุปทานมากขึ้นตามมา โดยมีผู้ประกอบการเรือรายใหม่เข้ามาแข่งขันมากขึ้นจากรายได้ที่จูงใจ การขยายการให้บริการเรือนำเที่ยวชมหิ่งห้อยอยู่ภายใต้การตัดสินใจลงทุนที่คำนึงถึงต้นทุนเอกชนเพียงด้านเดียว กล่าวคือ ต้นทุนการบริการเรือจะคำนึงถึงเฉพาะเม็ดเงินที่ต้องจ่ายออกไป เช่น ค่าซื้อเรือ น้ำมัน ค่าจ้าง ค่าบำรุงรักษาเรือ และค่าเชื้อเพลิง เป็นต้น ทั้งนี้ผลกระทบภายนอกที่สร้างความเดือดร้อนกับบุคคลที่สาม เช่น เสียงดัง ตีลังกุกัดเซาะจากคลื่นที่เรือวิ่งผ่าน คราบน้ำมันจากเรือ เป็นต้น มิได้ถูกนำมาพิจารณาในการดำเนินการ ส่งผลให้ต้นทุนเอกชน (private cost) ต่ำกว่าต้นทุนทางสังคม (social cost) และการคำนึงถึงเฉพาะต้นทุนเอกชนทำให้มีการผลิตบริการออกมามากกว่าจุดที่เหมาะสม (optimum point) เรือแข่งกันเสนอบริการกับนักท่องเที่ยวและจำนวนเที่ยวที่วิ่งมากเท่าที่มีลูกค้าต้องการบริการ ผลดังกล่าวได้สร้างความเดือดร้อน รำคาญ และสูญเสียความเป็นส่วนตัวกับชาวบ้านริมคลองที่เป็นผู้ได้รับผลกระทบโดยตรง และนำไปสู่ความขัดแย้งระหว่างผู้ได้ประโยชน์และผู้เสียประโยชน์ในเวลาต่อมา ในส่วนต่อไปนี้จะนำเสนอข้อเท็จจริงและการวิเคราะห์เกี่ยวกับ สภาพทั่วไป แนวคิด มุมมอง พฤติกรรม และความต้องการของผู้ที่มีส่วนเกี่ยวข้องกับการท่องเที่ยวชมหิ่งห้อย

4.1 สภาพการณ์ทั่วไปของการท่องเที่ยวเชิงนิเวศการท่องเที่ยวชมหิ่งห้อย อ.อัมพวา

สภาพการณ์ทั่วไปของการท่องเที่ยวเชิงนิเวศการท่องเที่ยวชมหิ่งห้อย อ.อัมพวา จะสะท้อนให้เห็นภาพรวมทั้งหมดของการศึกษานี้ และนำไปสู่แนวทางในการพัฒนาการท่องเที่ยวเชิงนิเวศการท่องเที่ยวชมหิ่งห้อยที่ยั่งยืน โดยใช้การจัดระเบียบ และการมีส่วนร่วมของชุมชน รวมทั้งแนวคิดทางเศรษฐศาสตร์ในเรื่องการชดเชยให้กับผู้เสียประโยชน์ โดยมีรายละเอียดในเรื่องต่างๆ ดังนี้

การประกอบการเรือนำเที่ยวชมหิ่งห้อย

สภาพทั่วไปในการให้บริการเรือนำเที่ยวในบริเวณพื้นที่อำเภออัมพวาและอำเภอเมือง จังหวัดสมุทรสงคราม ในปัจจุบันจะเป็นการให้บริการอยู่ตามท่าเรือต่างๆ ที่มีทั้งขนาดเล็ก-ใหญ่ อยู่ที่ตลาดน้ำอัมพวา รีสอร์ท และโฮมสเตย์ที่มีท่าเรือของตนเอง โดยเรือแต่ละลำต้องมีสังกัดและจะอยู่ตามท่าที่สังกัด ทั้งนี้เรือนำเที่ยวขนาดใหญ่สามารถบรรจุนักท่องเที่ยวได้ถึง 30 คน นักท่องเที่ยวสามารถใช้บริการร่วมกันกับนักท่องเที่ยวรายอื่นในลักษณะการโดยสารสาธารณะ หรืออาจเช่าเหมา

ลำได้ตามต้องการ โดยผู้ขับเรือจะจัดหาเรือที่เหมาะสมกับจำนวนคนมาให้บริการ เช่น หากนักท่องเที่ยวมาจำนวน 10-12 คนก็จะจัดเรือขนาดเล็กให้ หากมาเป็นกลุ่มใหญ่ก็จะจัดเป็นเรือขนาดใหญ่ให้ คนที่มาเที่ยวส่วนใหญ่จะนิยมเหมาลำมากกว่าจะให้คิดเป็นรายหัว เนื่องจากนักท่องเที่ยวมักมาเที่ยวกันเป็นหมู่คณะ ส่วนมากการเที่ยวทางเรือร่วมกับนักท่องเที่ยวคนอื่นๆ ซึ่งจะเก็บค่าบริการเป็นรายหัวสามารถทำได้เฉพาะช่วงวันหยุดเพราะว่าวันธรรมดานักท่องเที่ยวจะน้อยต้องใช้การเช่าแบบเหมาลำโดยผู้ประกอบการเรือ รวมถึงร้านค้าส่วนใหญ่ที่อัมพวาจะไม่เปิดให้บริการในวันจันทร์-พฤหัสบดีเช่นกัน

โดยทั่วไปการนำเที่ยวทางเรือไม่ใช่มีแต่การชมหิ่งห้อยเท่านั้น แต่ยังมีกิจกรรมชมธรรมชาติรอบเกาะ และการไหว้พระที่วัดที่ตั้งอยู่ริมน้ำตามเส้นทางที่เรือวิ่งผ่านด้วย ผู้ประกอบการเรือรายหนึ่งให้ข้อมูลว่านักท่องเที่ยวบางกลุ่มชอบการนั่งเรือไหว้พระมากกว่าการชมหิ่งห้อย โดยการนำนักท่องเที่ยวไปเที่ยววัดที่อยู่ริมแม่น้ำจะสร้างรายได้ให้ทั้งวัดและเด็กดั่งเรือด้วย ทั้งนี้สามารถนำเรือไปจอดและพานักท่องเที่ยวขึ้นไปไหว้พระได้เฉพาะวัดที่อนุญาตเท่านั้น คนเรือบางกลุ่มกลับให้ข้อมูลว่าการเช่าเรือในช่วงกลางวันจะน้อยกว่าช่วงกลางคืน ซึ่งคนนิยมเช่าเรือไปดูหิ่งห้อย ปัจจุบันนักท่องเที่ยวต่างชาติมีแนวโน้มมากขึ้น และส่วนมากเป็นนักท่องเที่ยวจีน (ประมาณมากกว่าร้อยละ 60) ที่มาเที่ยวโดยเฉพาะวันศุกร์นักท่องเที่ยวจะมีจำนวนมากที่สุด ส่วนคนไทยโดยรวมมีจำนวนลดลงจากช่วงที่ผ่านมา แต่ยังคงมีจำนวนมากในช่วงวันหยุดยาว ช่วงเทศกาลต่างๆ และวันสำคัญทางศาสนา

สำหรับเวลาที่เรือรับจ้างจะนำนักท่องเที่ยวไปชมหิ่งห้อย จะเป็นเวลาที่ท้องฟ้าเริ่มมืดหรือเริ่มประมาณเวลา 18.30 น. โดยคิดค่าโดยสารจากนักท่องเที่ยวคนละ 60 บาท ปกติในแต่ละวันเรือสามารถวิ่งดูหิ่งห้อยได้มากกว่า 2-3 เที่ยว ขึ้นอยู่กับจำนวนเรือของแต่ละคนว่ามีจำนวนมากน้อยต่างกันไป ส่วนเวลาที่ดีที่สุดที่จะเริ่มไปชมหิ่งห้อยคือ 18.30 หรือ 19.00 น. รอบสุดท้ายในการดูหิ่งห้อยคือเวลา 21.00 น. แต่ถ้าหากเกินเวลา 21.00 น. นักท่องเที่ยวยังต้องการเหมาเรือไปดูก็สามารถทำได้ และการกำกับดูแลเรือนำเที่ยวในพื้นที่จะเป็นหน้าที่ของกรมเจ้าท่า ซึ่งจะส่งเจ้าหน้าที่มาคอยดูแลอย่างใกล้ชิด เช่น ดูเรื่องการใส่ชูชีพของนักท่องเที่ยว การตรวจบัตรอนุญาต การให้บริการนำเที่ยวทางเรือโดยทั่วไปให้เป็นไปด้วยความเรียบร้อย ซึ่งส่วนใหญ่ไม่ค่อยพบกรณีอุบัติเหตุทางเรือ

โครงสร้างการแข่งขันของผู้ประกอบการเรือ

สำหรับท่าเรือในอัมพวามีจำนวนประมาณ 20 ท่า โดยท่าเรือที่มีขนาดใหญ่มีเพียง 4-5 ราย ซึ่งจะครองส่วนแบ่งทางการตลาดกว่าครึ่งหนึ่งของรายได้ทั้งหมด ยกตัวอย่างเช่น ท่าเรือคุณย่า ท่าเรือสิริโรจน์ และท่าเรือจำญัญญ เป็นต้น ซึ่งแต่ละท่ามีเรือประมาณ 20-30 ลำ ส่วนที่เหลือจะเป็นท่าเรือขนาดกลางและขนาดเล็ก และท่าเรือขนาดเล็กบางแห่งอาจมีเรือประจำท่าเพียง 1 ลำ แต่ก็สามารถติดต่อกับเรือนำเที่ยวอื่นๆ มาให้บริการนักท่องเที่ยวได้ จำนวนเรือทั้งหมดที่ให้บริการแก่นักท่องเที่ยวมีอยู่ประมาณ 200-300 ลำ แต่ละรายมักมีลูกค้าประจำที่มาเที่ยวหรือเป็นกลุ่มทัวร์ที่มีเครือข่ายความร่วมมือในเชิงธุรกิจ ทำให้ผู้ประกอบการนำเที่ยวทางเรือรายใหม่เข้าแข่งขันยาก และในส่วนของคนเรือนั้น ประมาณ 1 ใน 3 ของทั้งหมดจะมีเรือเป็นของตนเอง ส่วนอีก 2 ใน 3 เป็นเพียงคนรับจ้างขับเรือเท่านั้น ดังนั้นจะเห็นได้ว่าท่าเรือขนาดใหญ่จะมีอำนาจการต่อรองสูงกว่าท่าเรือขนาดเล็กจากการครองส่วนแบ่งทางการตลาดที่มากกว่านั่นเอง จะมีบทบาทเป็นผู้นำตลาดและเป็นผู้กำหนดค่าบริการเรือ รายเล็กจะใช้ราคาตามตลาดซึ่งก็คือราคาที่รายใหญ่กำหนดนั่นเอง

ทั้งนี้การคิดค่าบริการจากนักท่องเที่ยวอาจทำได้โดยการคิดราคาต่อคน หรือเป็นแบบเหมาลำก็ได้ขึ้นอยู่กับความต้องการของลูกค้า โดยราคาในการเที่ยวชมหิ้งห้อยต่อคนอยู่ที่ 60 บาท หากมากันเป็นกลุ่ม เช่น จำนวน 15 คน หากคิดรายหัวจะเป็นเงิน 900 บาท แต่ถ้าเป็นแบบเหมาลำจะคิดราคาแค่ 800 บาทเท่านั้น หรือหากนักท่องเที่ยวมาจำนวน 6-7 คนและต้องการเหมาลำ เจ้าของเรือก็จะคิดเหมาให้ในราคาต่ำสุด 600 บาท โดยราคาอาจจะมากหรือน้อยขึ้นอยู่กับการตกลงราคาระหว่างผู้ให้เช่ากับผู้เช่า โดยการกำหนดราคาสำหรับนักท่องเที่ยวในอัตราคนละ 50-60 บาท นั้น ท่าเรือขนาดใหญ่ (เช่น ท่าเรือคุณย่า สิริโรจน์) เป็นผู้กำหนดมาแต่เดิมดังกล่าว อย่างไรก็ตามปัจจุบันที่นักท่องเที่ยวเริ่มลดลงในขณะที่เรือมีจำนวนมาก ทำให้มีการตัดราคาแข่งขันกันบ้าง โดยมีราคาอยู่ในช่วง 40-60 บาท ราคดังกล่าวถือว่าต่ำเมื่อเทียบกับค่าบริการที่ตลาดน้ำดำเนินสะดวกซึ่งอยู่ไม่ไกลกันนัก ซึ่งหากนักท่องเที่ยวที่ต้องการนั่งเรือจากดำเนินสะดวกมาที่อัมพวาจะคิดราคาคนละ 500 บาท

สำหรับคนเรือที่มีเรือเป็นของตนเองจะแบ่งรายได้จากการนำเที่ยวที่ได้ให้แก่เจ้าของท่าในอัตราเที่ยวละ 100 บาท ส่วนคนรับจ้างขับเรือโดยทั่วไปจะมีรายได้ต่อวันประมาณ 500-1,000 บาท หรือมากกว่าในช่วงเทศกาล โดยคนขับเรือจะได้เงินจากการพานักท่องเที่ยวไปชมหิ้งห้อยหรือไปวัด

เที่ยวละ 150 บาท ไม่รวมค่าทิปจากนักท่องเที่ยว ในแต่ละวันจะเล่นเรือประมาณ 1-4 เที่ยว ซึ่งจำนวนเที่ยวที่เล่นบริการในแต่ละวันมีจำนวนไม่แน่นอน โดยจะมีจำนวนรอบมากในช่วงที่เป็นวันหยุดยาวหรือเทศกาล ผู้ให้สัมภาษณ์ให้ข้อมูลว่าที่ตลาดน้ำดำเนินสะดวกสามารถสร้างรายได้ดีกว่าที่อัมพวา โดยมีคนขับเรือหลายคนที่ขับอยู่ที่ดำเนินสะดวกวันธรรมดา แล้ววันหยุดจึงค่อยมาที่อัมพวา ทั้งนี้ คนเรือที่มาให้สัมภาษณ์หลายคนมีอาชีพเสริมในช่วงที่ว่างจากการขับเรือ เช่น ขึ้นตาล ทำตาล ทำเสาปูน และทำสวน เป็นต้น

สำหรับต้นทุนของเรือนำเที่ยวนั้น เจ้าของเรือนำเที่ยวจะใช้เงินลงทุนซื้อเรือ ซึ่งมีราคาลำละ 100,000-300,000 บาท ขึ้นอยู่กับขนาดของเรือ ซึ่งจะสามารถรับนักท่องเที่ยวได้เที่ยวละ 15-30 คน โดยต้องไปจดทะเบียนที่กรมเจ้าท่า และเสียภาษีตามขนาดเรือ อัตราภาษีสำหรับเรือขนาด 14 คน อัตราปีละ 1,700 บาทต่อปี และค่าใบอนุญาตในอัตรา 600 บาทต่อระยะเวลา 5 ปี โดยเจ้าของเรือจะต้องรับผิดชอบค่าใช้จ่ายต่างๆ เกี่ยวกับเรือ เช่น น้ำมันเชื้อเพลิง น้ำมันเครื่อง และค่าบำรุงรักษาเรือตามอายุการใช้งาน ซึ่งส่วนใหญ่จะมีการเช็คดูแลเครื่องยนต์เป็นอย่างดี ไม่ปล่อยน้ำมันไหลลงแม่น้ำลำคลอง

ปัญหาที่เกิดจากเรือนำเที่ยวในมุมมองของผู้ประกอบการเรือ

ผู้ประกอบการเรือได้ให้ข้อมูลว่า โดยปกติเสียงเครื่องยนต์เรือจะไม่ได้ส่งผลกระทบต่อชาวบ้านในพื้นที่ เนื่องจากการใช้เรือสัญจรไปมาเป็นเรื่องปกติของผู้คนแถวนั้น ซึ่งผู้คนแถวนั้นใช้เรือเป็นพาหนะตั้งแต่ในสมัยอดีตจนถึงปัจจุบัน แต่เมื่อมีการท่องเที่ยวทางเรือมากขึ้น มีเรือเล่นเป็นจำนวนมากทำให้เกิดเสียงดังทั้งจากเครื่องยนต์และเสียงนักท่องเที่ยวก็ทำให้ชาวบ้านแถวริมคลองไม่พอใจ นอกจากนี้ปัญหาสำคัญอีกประการหนึ่ง คือ คลื่นซัดตลิ่งพังนั้น คนเรือยอมรับว่ามีจริง โดยหากชาวบ้านจะทำเขื่อนป้องกันจะมีค่าใช้จ่ายสูงมาก อาจเป็นจำนวนถึงหลักล้านบาทเลยทีเดียว ซึ่งหากเรือลำใดลำหนึ่งไม่ระมัดระวังทำให้เกิดคลื่นลูกใหญ่ หรือก่อความรำคาญจากเสียงที่ดังเกินไปก็จะโดนเหมารวมว่าเป็นเรือหิ่งห้อย เนื่องจากในรอบ 10 ปีที่ผ่านมา จำนวนเรือนำเที่ยวชมหิ่งห้อยมีเพิ่มขึ้น โดยมีทั้งขนาดเล็ก-ใหญ่ และเป็นเรือยนต์ทั้งหมด

ชาวบ้านริมคลองกับผลกระทบที่เกิดขึ้น

ชาวบ้านส่วนใหญ่ที่อาศัยอยู่บริเวณริมคลองมีอาชีพอยู่ในภาคเกษตรกรรม เช่น การทำสวน และการรับจ้างในภาคเกษตร นอกจากนี้จะมีบางคนเป็นข้าราชการ ค้าขาย แม่บ้าน ข้อมูลจากการสัมภาษณ์ มีครัวเรือนที่อาศัยริมแม่น้ำลำคลองบริเวณเส้นทางชมหิ่งห้อย (รอบพื้นที่เกาะอัมพวา) ประมาณ 200-300 ครัวเรือน หลังจากมีนักท่องเที่ยวเข้ามามากขึ้นอัมพวากลายเป็นแหล่งท่องเที่ยวที่สำคัญแห่งหนึ่ง ทำให้มีการขยายเมืองพัฒนาที่ดิน และที่ดินริมแม่น้ำถูกซื้อไปเพื่อทำโรงแรม รีสอร์ท ทำให้ราคาที่ดินปรับตัวสูงขึ้นมากโดยเฉพาะที่ดินที่ติดแม่น้ำ จนกระทั่งในปัจจุบันที่ดินที่ติดแม่น้ำลำคลองถูกเปลี่ยนเจ้าของที่เป็นคนนอกพื้นที่หรือเป็นเจ้าของใหม่มากกว่าร้อยละ 60 ของครัวเรือนที่อาศัยริมแม่น้ำลำคลองบริเวณเส้นทางชมหิ่งห้อย (รอบพื้นที่เกาะอัมพวา) สาเหตุส่วนหนึ่งเกิดจากราคาที่ดินสูงขึ้นหลายเท่า จึงมีการแบ่งที่ดินขายบางส่วนและส่วนที่เหลือเก็บไว้ทำสวนตามเดิม จากการสัมภาษณ์พบว่าอาชีพดั้งเดิมของชาวบ้านส่วนใหญ่ คือ การปลูกมะพร้าว ทำน้ำตาล และเกษตรกรรมอื่น จึงต้องมีที่ดินอย่างน้อยประมาณ 20 ไร่ ชาวบ้านจึงมีที่ดินมากพอที่จะแบ่งขายได้บางส่วน อย่างไรก็ตามบางคนก็ขายที่ดินทั้งหมดและย้ายไปอยู่ที่อื่นและบางคนก็แบ่งที่ดินขายเฉพาะที่ดินริมแม่น้ำและย้ายบ้านถอยออกมาทำสวนตามเดิม ทั้งนี้การที่ชาวบ้านขายที่ดินริมแม่น้ำส่วนหนึ่งเกิดจากราคาที่ดินสูงมาก และอีกส่วนหนึ่งเกิดจากชาวบ้านรำคาญเสียงรบกวนจากเรือนักท่องเที่ยวที่เพิ่มมากขึ้นและเกิดปัญหาลิงพัง ซึ่งต้องเสียค่าใช้จ่ายในการสร้างเขื่อนคั่นข้างสูง จึงเป็นปัจจัยหนึ่งที่ทำให้ชาวบ้านตัดสินใจแบ่งขายที่ดินริมแม่น้ำ โดยชาวบ้านที่ให้สัมภาษณ์คนหนึ่งก็ตัดสินใจขายที่ดินที่ติดริมแม่น้ำเนื่องจากลิงพังไม่มีเงินทุนสร้างเขื่อนจึงตัดสินใจขายที่ดินบางส่วนที่ติดริมแม่น้ำและย้ายมาปลูกบ้านใหม่ในพื้นที่ทำสวนของตน อย่างไรก็ตามความคิดเห็นของคนในชุมชนค่อนข้างแตกต่างกันในช่วงแรกที่มีนักท่องเที่ยวเข้ามามากๆ เนื่องจากบางคนได้รับผลกระทบมากกว่าและไม่สามารถปรับตัวได้ อย่างไรก็ตามในช่วงปัจจุบันชาวบ้านเริ่มไม่ค่อยสนใจกับผลกระทบที่เกิดขึ้น ส่วนหนึ่งเนื่องจากจำนวนหิ่งห้อยได้ลดลงและนักท่องเที่ยวที่นั่งเรือมาชมหิ่งห้อยได้ลดลงกว่าในอดีต ซึ่งนักท่องเที่ยวได้เปลี่ยนไปทำกิจกรรมอย่างอื่นแทน เช่น ไหว้พระ ซื้อสินค้าและทานอาหารแทน

อย่างไรก็ตามการเกิดผลกระทบภายนอกด้านบวกเป็นสิ่งที่ทุกคนปรารถนา เนื่องจากได้รับประโยชน์ เช่น การได้บรรยากาศที่สวยงามจากการอยู่ใกล้สวนสาธารณะ ราคาที่ดินปรับตัวสูงขึ้น มี

อาชีพใหม่ๆเกิดขึ้นที่เชื่อมโยงกับกิจกรรมการท่องเที่ยว เป็นต้น อย่างไรก็ตามผลกระทบภายนอกด้านลบเป็นสิ่งที่ผู้คนไม่ต้องการ เพราะสร้างความเดือดร้อนรำคาญโดยที่ตนมิได้ก่อขึ้น เช่น อากาศเสีย เสียงดัง และน้ำเสีย เป็นต้น ดังนั้นโดยหลักการแล้วผู้ที่ได้รับผลกระทบด้านลบจึงควรได้รับการชดเชย เนื่องจากเป็นผู้เสียประโยชน์จากการกระทำของคนอื่น สำหรับในการศึกษานี้จะให้ความสำคัญกับการวิเคราะห์ความสูญเสียที่เกิดขึ้นและผลกระทบจากมลภาวะต่างๆ อันเนื่องมาจากการขยายตัวของการท่องเที่ยวชมหิ่งห้อย อาทิ มลภาวะทางเสียงต่อชุมชนริมน้ำนั้น คลื่นจากเรือหางยาวที่ก่อกวนผิวน้ำทำให้ดินหายไป เป็นต้น โดยการเก็บข้อมูลในส่วนนี้จะใช้การเข้าไปจัดประชุมกลุ่มย่อย (focus group) และทำการสัมภาษณ์เชิงลึก (in-depth interview) กับผู้นำชุมชนในบริเวณริมคลองและริมแม่น้ำ เพื่อวิเคราะห์ผลกระทบที่เกิดขึ้นจากการท่องเที่ยวชมหิ่งห้อย ความต้องการของชุมชนเพื่อบรรเทาความเดือดร้อน และนำไปสู่การชดเชยให้กับผู้เสียประโยชน์ เพื่อหาแนวทางในการแก้ปัญหาที่เกิดขึ้นต่อไป โดยแนวทางการแก้ไขปัญหาคือยึดหลักแนวคิดทางเศรษฐศาสตร์สวัสดิการ ที่สำคัญคือ การชดเชยผู้เสียหาย ค่าเสียโอกาส การแก้ไขผลกระทบภายนอก หรือความล้มเหลวของกลไกตลาดโดยใช้องค์กรท้องถิ่นและชุมชนมาร่วมบริหารจัดการ อย่างไรก็ตามการท่องเที่ยวชมหิ่งห้อยทางเรือก็มีผลกระทบกับชาวบ้านทั้งทางบวกและทางลบซึ่ง สามารถสรุปได้ดังนี้

ผลกระทบด้านบวก

1. ทำให้ชุมชนมีรายได้และสร้างงานหลากหลายเพิ่มขึ้น ภายหลังจากที่อัมพวากลายมาเป็นแหล่งท่องเที่ยวที่ได้รับความนิยมในการชมหิ่งห้อย ตั้งแต่ พ.ศ. 2547 เป็นต้นมา มีนักท่องเที่ยวเข้ามาในพื้นที่เป็นจำนวนมาก อุปสงค์การท่องเที่ยวที่เพิ่มขึ้นนี้จึงมีธุรกิจเกี่ยวเนื่องเกิดขึ้นตามมา ไม่ว่าจะเป็นโรงแรม รีสอร์ท และร้านอาหาร ทำให้เกิดอาชีพหลากหลายเพิ่มขึ้น อาทิ การประกอบอาหารด้านอาหาร ขายของที่ระลึก รถรับจ้าง และเรือเพื่อการท่องเที่ยว เป็นต้น นอกจากนี้ผลผลิตทางการเกษตรก็มีตลาดที่กว้างขวางมากขึ้นจากนักท่องเที่ยวที่มีกำลังซื้อ ไม่ว่าจะเป็นส้มโอ ลิ้นจี่ มะพร้าว น้ำตาลสด และกุ้งแม่น้ำ เป็นต้น ทำให้เกษตรกรสามารถขายผลผลิตทางการเกษตรได้ราคาสูงขึ้น ชาวบ้านมีรายได้เพิ่มขึ้นมีชีวิตความเป็นอยู่ที่ดีขึ้น

2. การพัฒนาและขยายตัวของเมือง การพัฒนาการท่องเที่ยวที่ประสบความสำเร็จในระยะที่ผ่านมา ทำให้เมืองอัมพวามีการขยายตัวอย่างรวดเร็ว ทั้งอาคารสิ่งปลูกสร้าง และระบบ

สาธารณูปโภคไม่ว่าจะเป็นการสร้างถนน อาคาร โรงแรม และรีสอร์ท จากการพัฒนาขยายตัวของเมืองอัมพวาทำให้การคมนาคมขนส่งสะดวกขึ้น มีสาธารณูปโภคไฟฟ้า น้ำประปา สาธารณสุขต่าง ๆ ทำให้ชีวิตความเป็นอยู่ของชุมชนสะดวกสบายมากขึ้นมีสีสัน

3. ราคาที่ดินปรับตัวสูงขึ้น การที่ความเจริญเข้ามาในเมืองอัมพวา ทำให้ความต้องการที่อยู่อาศัยและการสร้างโรงแรม ที่พัก และรีสอร์ทมีมากขึ้น ส่งผลให้ราคาที่ดินปรับตัวสูงขึ้น โดยเฉพาะอย่างยิ่งในช่วงหลังจากปี 2554 ซึ่งเกิดอุทกภัยน้ำท่วมครั้งใหญ่ในกรุงเทพฯและปริมณฑล แต่อัมพวาไม่ได้รับผลกระทบ ไม่มีน้ำท่วมที่อัมพวา ยิ่งทำให้คนกรุงเทพฯหรือคนจากภายนอกหันมาสนใจซื้อที่ดินที่อัมพวามากขึ้น โดยเฉพาะที่ดินริมแม่น้ำมีอุปสงค์มากขึ้นอย่างต่อเนื่อง จึงทำให้ราคาที่ดินสูงขึ้น ชาวบ้านริมคลองอัมพวาแบ่งที่ดินขายบางส่วนตามที่กล่าวมาแล้ว จึงทำให้มีฐานะความเป็นอยู่ที่ดีขึ้น

ผลกระทบทางลบ

1. วิถีชีวิตความเป็นอยู่ของชาวบ้านเปลี่ยนไป การขยายตัวของเมืองที่เร็วเกินไป รวมทั้งมีนักท่องเที่ยวเข้ามาในพื้นที่มาก จนกระทั่งทรัพยากรที่มีอยู่ไม่สามารถปรับตัวได้ทัน จากเดิมชาวบ้านมี ความเป็นอยู่ที่สงบ เรียบง่าย และใกล้ชิดธรรมชาติ แต่เมื่อการท่องเที่ยวขยายตัวมีนักท่องเที่ยวเข้ามา มากๆ ทำให้ระบบสาธารณูปโภครองรับได้ไม่ดี เช่น การจราจรติดขัดโดยเฉพาะช่วงวันหยุด เกิด ปัญหาการกำจัดขยะมูลฝอย ชีวิตความเป็นอยู่ของชาวบ้านเริ่มเปลี่ยนไป ที่ดินถูกเปลี่ยนมือไปสู่ นายทุนและคนต่างถิ่นมากขึ้น ความเป็นกันเอง การพึ่งพาอาศัยซึ่งกันและกัน และความเอื้ออาทรต่อกันในชุมชนค่อยๆหายไป ระบบทุนนิยมเข้ามาแทนที่ จากการสัมภาษณ์ชาวบ้านที่อาศัยอยู่ริมน้ำ ส่วนใหญ่มีอาชีพทำสวน แม่บ้าน รับราชการ ไม่ได้มีอาชีพค้าขาย จึงไม่ค่อยได้รับประโยชน์จากการท่องเที่ยวชมหิ้งห้อยแต่อย่างใด แต่กลับจะได้รับผลกระทบทางลบที่เกิดจากการชมหิ้งห้อยทางเรือ

2. เสี่ยงด้งรบกวนการดำเนินชีวิตประจำวัน การที่มีเรือหางยาวนำนักท่องเที่ยวมาชม หิ้งห้อยจำนวนมากในเวลาค่ำคืน ทำให้เกิดเสียงด้งรบกวนการหลับนอนและการใช้ชีวิตประจำวันของ ชาวบ้านที่อยู่ริมแม่น้ำ/คลอง จนกระทั่งชาวบ้านบางรายเกิดความไม่พอใจรำคาญเสียงด้งถึงกับเอา ขวด หิน และวัตถุอื่น ปาใส่เรือนำเที่ยว นอกจากนี้มีการตัดต้นลำพูทิ้งเพื่อแก้ปัญหา อย่างไรก็ตาม นอกจากเสียงด้งจากเรือหางยาวแล้ว ยังมีเสียงด้งกรีดร้องของนักท่องเที่ยว ซึ่งเสียงด้งกล่าวจะกระทบ

กับเด็กทารก ผู้สูงอายุและผู้ป่วยทำให้สะดุ้งไม่สามารถหลับได้ บางครั้งเสียงดังมากจนไม่สามารถฟังวิทยุหรือดูโทรทัศน์ได้ รวมทั้งมีควันเสียจากเครื่องยนต์ มีแสงไฟรบกวน และนักท่องเที่ยวบางรายทิ้งเศษขยะลงแม่น้ำ/คลอง ทำให้เกิดความสกปรกไม่สวยงามและเป็นภาระในการเก็บขยะ

3. ต่ิ่งพังจากคลื่นกัดเซาะ การที่มีเรือวิ่งเพื่อชมหิ่งห้อยเป็นจำนวนมาก ทำให้ผลกระทบจากการเกิดคลื่นกัดเซาะบริเวณริมตลิ่งจนทำให้ตลิ่งพัง เมื่อตลิ่งพังก็ต้องเสียค่าใช้จ่ายในการสร้างเขื่อน ซึ่งมีราคาค่อนข้างสูงเป็นหลักแสนถึงล้านบาท สำหรับชาวบ้านบางคนที่ไม่ต้องการลงทุนสร้างเขื่อนก็จะตัดสินใจขายที่ดินริมคลอง/แม่น้ำ เนื่องจากได้ราคาดีและเกิดความรำคาญจากเสียงดัง บางรายก็ขายที่ดินทั้งหมดและบางรายก็จะขายที่ดินส่วนที่ติดริมและย้ายไปอยู่ในพื้นที่ด้านใน เนื่องจากชาวบ้านส่วนใหญ่ทำสวนจึงมีพื้นที่ดินมากพอ จึงแบ่งขายที่ดินที่ติดริมแม่น้ำซึ่งส่วนใหญ่มีข้อที่ดินเพื่อทำรีสอร์ท ดังนั้นที่ดินที่ติดริมน้ำบริเวณเส้นทางชมหิ่งห้อย (รอบพื้นที่เกาะอัมพวา) มีครัวเรือนประมาณ 200-300 ครัวเรือน ปัจจุบันเป็นเจ้าของใหม่ที่มาจากคนนอกพื้นที่อัมพวา มากกว่าร้อยละ 60 ดังกล่าว

4. ทำลายระบบนิเวศ การที่มีเรื่อนำนักท่องเที่ยวมาชมหิ่งห้อยจำนวนมาก ยิ่งเรือที่มีขยายใหญ่จะทำให้เกิดคลื่นรุนแรงซัดตลิ่งพังมากขึ้น การที่ตลิ่งพังมีผลกระทบหลายประการ นอกจากทำให้เจ้าของบ้านที่อยู่ริมน้ำต้องเสียเงินสร้างเขื่อนแล้ว ตลิ่งพังทำให้ต้องรื้อกระชังปลา ผู้ประกอบอาชีพหาปลาและคนตกกุ้งได้รับผลกระทบ การสร้างเขื่อนเพื่อกันตลิ่งพังทำให้ระบบนิเวศเปลี่ยนไปแหล่งอาหารของกุ้ง หอย ปลา และหิ่งห้อยหมดไป รวมทั้งการมีเศษขยะทิ้งลงแม่น้ำมากขึ้นจากการมีนักท่องเที่ยวเข้ามามากขึ้นทำให้ระบบนิเวศเสื่อมลง

5. รายได้ของผู้ประกอบอาชีพบางกลุ่มลดลง ผลจากมีเรื่อนำนักท่องเที่ยวเข้ามาวิ่งมากขึ้นทำให้มีคลื่นแรง เสียงดังและตลิ่งพัง นับเป็นอุปสรรคต่อการประกอบอาชีพตามวิถีดั้งเดิม เช่น การตกปลา และการตกกุ้ง จากการสัมภาษณ์คนตกกุ้งมีผลทำให้รายได้จากการตกกุ้งลดลง เนื่องจากตั้งแต่วันศุกร์-วันอาทิตย์ มีเรื่อนำนักท่องเที่ยวเข้ามาทำให้ไม่สามารถออกเรือได้ในช่วงหัวค่ำ จึงมีผลทำให้รายได้ลดลงเมื่อเปรียบเทียบกับในอดีตประมาณร้อยละ 20-30 นอกจากนั้นส่วนหนึ่งเป็นผลจากสภาพแวดล้อมเปลี่ยนไปด้วย

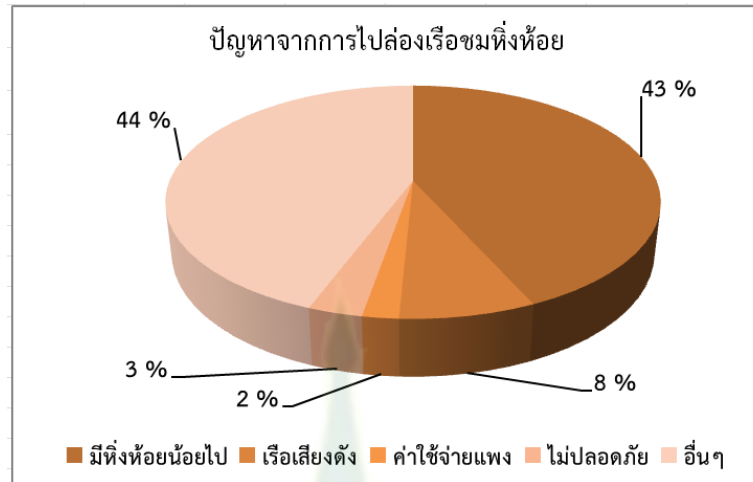
6. ประชากรหิ่งห้อยมีแนวโน้มลดน้อยลง ภายหลังจาก พ.ศ. 2550 เป็นต้นมา จำนวนประชากรหิ่งห้อยมีแนวโน้มลดน้อยลง เรือนำเที่ยวจึงต้องย้ายจุดไปชมหิ่งห้อยที่ใหม่ที่ยังมีหิ่งห้อยเหลืออยู่บ้างแต่ก็ไม่มากเหมือนในอดีต การที่หิ่งห้อยลดน้อยลงมีหลายปัจจัย เช่น การที่คลื่นซัดทำให้ตลิ่งพังมีผลทำให้ระบบนิเวศเปลี่ยนไปทำให้อาหารของหิ่งห้อยลดลง ควันเสียของเรือ การมีแสงสว่างจากริสอร์ท บ้านเรือนที่เพิ่มขึ้น สภาพแวดล้อมเปลี่ยนไปจึงทำให้หิ่งห้อยลดลงเรื่อยๆ ตามการขยายตัวของเมือง และหิ่งห้อยย้ายเข้าไปอยู่ในสวนที่มีต้นไม้หนาแน่น หรืออยู่ในป่าที่เป็นธรรมชาติ ไม่มีแสงสว่างจากไฟฟ้า ควันเสียจากรถและเรือ

โดยสรุปผลจากการสัมภาษณ์เชิงลึกชาวบ้านที่อาศัยอยู่ริมแม่น้ำ ซึ่งได้รับผลกระทบภายนอกทั้งทางบวกและทางลบจากการที่มีนักท่องเที่ยวมาชมหิ่งห้อยที่อัมพวาเป็นจำนวนมาก ชาวบ้านที่มาร่วมชมกลุ่มย่อยได้ให้ข้อมูลว่าชุมชนเคยพยายามแก้ปัญหาโดยการกำหนดเวลาการท่องเที่ยวชมแต่ก็ไม่สามารถปฏิบัติได้ และกรณีที่พยายามจัดให้มีเรือพายนำเที่ยวก็ถูกคลื่นแกล้งโดยผู้ประกอบการเรือนำเที่ยวที่ใช้เรือยนต์ทำให้คลื่นมากกระทบเรือพายของชาวบ้าน ทั้งนี้ ชาวบ้านผู้ให้ข้อมูลเห็นว่าปัญหาที่เกิดขึ้นนั้นมีสาเหตุจากการไม่วางแผนไว้เมื่อเริ่มทำการตลาด และการขาดจิตสำนึกในการอนุรักษ์ท่องเที่ยววิถีชุมชนของนักท่องเที่ยวและผู้ประกอบการ แม้ว่าอีกในอีกมุมชาวบ้านจะมีความพอใจที่มีนักท่องเที่ยวเดินทางมาท่องเที่ยวในท้องถิ่นจำนวนมาก แต่ก็อยากให้มีการจัดการที่เป็นระบบเพื่อไม่ทำให้เกิดผลกระทบจนเกินควร อย่างไรก็ตามผลจากการสัมภาษณ์ชาวบ้านส่วนใหญ่ประมาณ ร้อยละ 95 ยินดีที่มีนักท่องเที่ยวเข้ามาเที่ยวที่อัมพวาเป็นจำนวนมากหรือชาวบ้านกลุ่มนี้มีความเห็นว่า ได้รับผลกระทบทางบวกมากกว่าทางลบ เนื่องจากเมื่อมีนักท่องเที่ยวเข้ามามากๆ ทำให้เมืองอัมพวาเจริญขึ้น มีการพัฒนาขยายตัวได้อย่างรวดเร็วทำให้ชาวบ้านสามารถขายผลผลิตทางการเกษตรได้มากขึ้น มีตลาดเพิ่มขึ้นมีรายได้และชีวิตความเป็นอยู่ที่ดีขึ้น ซึ่งช่วงแรกที่มีนักท่องเที่ยวนั่งเรือเข้ามาชมหิ่งห้อยมากๆ ชาวบ้านก็ได้รับผลกระทบทางลบ โดยเฉพาะทางด้านเสียงของเรือและนักท่องเที่ยวและการที่คลื่นเซาะตลิ่งพังแต่ชาวบ้านบางกลุ่มสามารถปรับตัวได้คิดว่าเป็นเรื่องปกติ อย่างไรก็ตามในปัจจุบันหิ่งห้อยได้ลดน้อยลงจึงทำให้มีนักท่องเที่ยวนั่งเรือเข้ามาชมหิ่งห้อยน้อยกว่าในอดีตที่ผ่านมา จึงทำให้ชาวบ้านไม่ค่อยสนใจผลกระทบภายนอกทางลบในช่วงที่เข้าไปสัมภาษณ์

4.2 นักท่องเที่ยวเกี่ยวกับการเที่ยวชมหิ่งห้อย

จากข้อมูลที่คณะนักวิจัยได้สำรวจจากกลุ่มตัวอย่างนักท่องเที่ยวที่ตอบแบบสอบถาม จำนวน 400 คน (รายละเอียดผลการวิเคราะห์ข้อมูลความเห็นนักท่องเที่ยว แสดงในภาคผนวก ก) พบว่าส่วนใหญ่นักท่องเที่ยวเป็นคนไทยอยู่ในวัยทำงาน (อายุในช่วง 26-50 ปี มีจำนวนมากที่สุด) และอาศัยอยู่ในเขตภาคกลาง มีรายได้ในระดับปานกลางถึงสูง (อยู่ในช่วง 10,000-50,000 บาท) สำหรับพฤติกรรมการมาเที่ยวส่วนมากเป็นการมาเที่ยวและพักค้างคืนที่ จ.สมุทรสงคราม โดยจะพักค้างคืนเป็นเวลา 1-2 คืน และมีบางส่วนมาเที่ยวแบบเข้าไปเย็นกลับ โดยที่พักที่เป็นที่นิยมสำหรับนักท่องเที่ยว ได้แก่ รีสอร์ท/โรงแรม และโฮมสเตย์ ในการมาเที่ยวนั้น ส่วนใหญ่มาเที่ยวกับเพื่อนและครอบครัว และอีกส่วนหนึ่งเป็นกลุ่มที่มาเที่ยวเองส่วนตัวหรือมากับที่ทำงาน โดยมีความถี่ในการเดินทางมาเที่ยวไม่บ่อยนัก หรือนานๆ จึงมาเที่ยวสักครั้งหนึ่ง

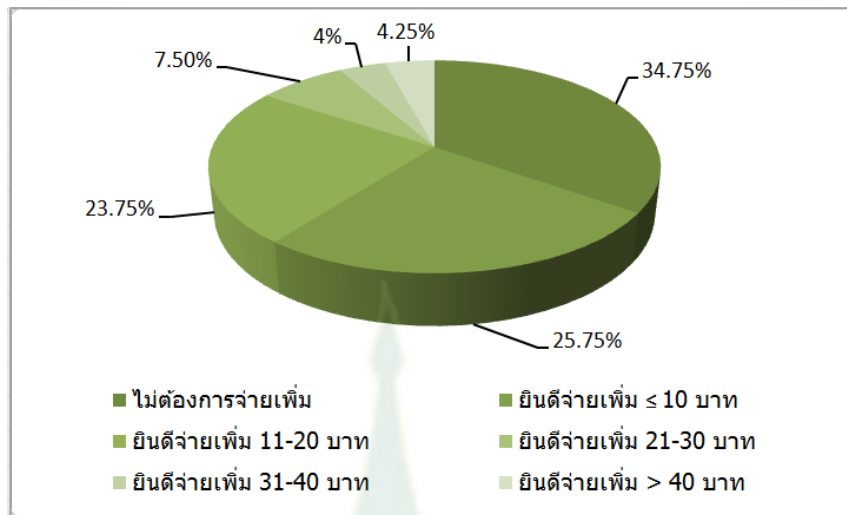
สำหรับวัตถุประสงค์ในการมาเที่ยวที่อัมพวา ได้แก่ มาซื้อสินค้าและรับประทานอาหาร มาล่องเรือชมหิ่งห้อย ล่องเรือไหว้พระ และวัตถุประสงค์อื่นๆ เช่น เที่ยวชมธรรมชาติและความเป็นอยู่ของชาวบ้าน และมาพักผ่อน เป็นต้น โดยส่วนใหญ่นักท่องเที่ยวอยากกลับมาเที่ยวที่ตลาดอัมพวาอีกในอนาคต เพราะอาหารอร่อยและธรรมชาติร่มรื่น มีโบราณสถาน เช่น วัดที่เก่าแก่และสวยงามหลายแห่ง และอุทยานรัชกาลที่ 2 เป็นต้น ส่วนความเห็นต่อการท่องเที่ยวชมหิ่งห้อยในพื้นที่ อ.อัมพวา จ.สมุทรสงคราม นักท่องเที่ยวผู้ตอบแบบสอบถามส่วนใหญ่มีความพึงพอใจและจะกลับมาเที่ยวชมหิ่งห้อยอีกครั้งในอนาคต โดยปัญหาที่ประสบจากการไปท่องเที่ยวล่องเรือชมหิ่งห้อย เช่น มีหิ่งห้อยน้อยเกินไป มีสัดส่วนสูงถึงร้อยละ 43 รองลงมา คือ เรือมีเสียงดัง เห็นว่าไม่ค่อยมีความปลอดภัยและค่าใช้จ่ายแพง นอกจากนี้ในส่วนที่ตอบเป็นอื่นๆ เช่น เดินทางไม่สะดวกเพราะการจราจรหนาแน่นในช่วงวันหยุด ที่จอดรถมีจำกัด เป็นต้น และสิ่งที่ควรมีการปรับปรุงในการล่องเรือชมหิ่งห้อย ได้แก่ การปรับปรุงเรือ การปรับปรุงด้านความปลอดภัยให้มากขึ้น และเสาะหาสถานที่ชมหิ่งห้อยที่มีจำนวนหิ่งห้อยมากกว่าในปัจจุบัน ดังนั้นปัญหาที่สำคัญที่คนส่วนใหญ่มีความเห็นสอดคล้องกันก็คือ หิ่งห้อยมีจำนวนน้อยไป และการเดินทาง-ที่จอดรถไม่สะดวกนั่นเอง



ที่มา: จากการเก็บข้อมูลภาคสนาม

ภาพที่ 4.1 ปัญหาจากการไปส่องเรือชมหิ่งห้อย

ในกรณีที่มีการปรับปรุงเปลี่ยนแปลงสถานที่ชมหิ่งห้อย หรือทำให้มีหิ่งห้อยเพิ่มมากขึ้น นักท่องเที่ยวส่วนใหญ่ประมาณร้อยละ 65.25 ยินดีจะเสียค่าใช้จ่ายในการส่องเรือเพิ่มหากมีการปรับปรุงดังกล่าวและมีจำนวนหิ่งห้อยเพิ่มขึ้น โดยจำนวนเงินนักท่องเที่ยวส่วนใหญ่ยินดีที่จะจ่ายเพิ่มเติมอยู่ที่จำนวนเที่ยวละไม่เกิน 10-20 บาทต่อเที่ยว ดังนั้นจากผลการศึกษานี้จะช่วยให้ผู้กำหนดนโยบายนำไปใช้เป็นแนวทางในการเก็บค่าชดเชยจากผู้ได้รับประโยชน์และนำไปชดเชยให้กับผู้เสียประโยชน์ รวมทั้งพัฒนาการท่องเที่ยวชมหิ่งห้อยให้มีความยั่งยืนได้อีกทางหนึ่งด้วย



ที่มา: จากการเก็บข้อมูลภาคสนาม
 หมายเหตุ: ความยินดีจ่ายต่อ 1 เกี่ยวกับการชมหิ่งห้อย

ภาพที่ 4.2 ความยินดีจ่ายของนักท่องเที่ยวเพื่อพัฒนาการท่องเที่ยวชมหิ่งห้อย

นอกจากนี้ตามนักท่องเที่ยวส่วนใหญ่ มีความเห็นต่อสถานการณ์ที่มีจำนวนหิ่งห้อยลดน้อยลง และอาจจะหมดไปว่า เป็นเรื่องที่น่าเสียดายและยินดีร่วมมือในการอนุรักษ์ร้อยละ 59.25 และมีความเห็นว่าถือเป็นเรื่องจำเป็นที่ต้องแก้ไขเร่งด่วนร้อยละ 31.00 โดยส่วนผู้ที่เห็นว่าเป็นเรื่องปกติไม่น่าสนใจมีอยู่เป็นส่วนน้อยร้อยละ 7.75

4.3 มุมมองของผู้นำชุมชนและหน่วยงานของรัฐ

สำหรับมุมมองของผู้นำชุมชนที่ให้เข้าสัมภาษณ์มีความเห็นค่อนข้างตรงกันว่า จุดขายของอัมพวา คือ วิถีความเป็นอยู่ บรรยากาศที่เป็นธรรมชาติ ผู้คนมีน้ำใจ/สัมพันธ์ไมตรีที่ดี และสิ่งที่ดึงดูดผู้คนเป็นหลัก คือ ตลาดน้ำอัมพวา โดยมีการเที่ยวชมหิ่งห้อยเป็นกิจกรรมย่อยกิจกรรมหนึ่งที่เป็นแรงดึงดูดในการท่องเที่ยวทางน้ำ โดยนักท่องเที่ยวมักจะมีโปรแกรมท่องเที่ยวตอนกลางวันที่ตลาดน้ำ ส่วนตอนกลางคืนไปเที่ยวชมหิ่งห้อย แต่เดิมนั้นมีกิจกรรมตลาดน้ำมาก่อนช่วง พ.ศ. 2550 แล้ว เนื่องจากประชาชนใช้การเดินทางโดยเรือตั้งแต่วัดไทรจนถึงดำเนินสะดวก ต่อมามีการสร้าง ถนนพระราม 2 และ ถนนบางแพร์-ดำเนิน ทำให้จำนวนเรือโดยสารที่ส่วนใหญ่เป็นเรือหางยาวเริ่มลดลง ตลาดน้ำจึงซบเซาลงเรื่อยๆ จนมีการฟื้นฟูกิจกรรมและประชาสัมพันธ์ให้เป็นแหล่งท่องเที่ยวอีกครั้ง ในช่วง พ.ศ. 2550 ในปัจจุบันแม้ว่านักท่องเที่ยวอัมพวามีจำนวนน้อยลงบ้าง อาจเป็นเพราะมีคนมา

เที่ยวเป็นจำนวนมากแล้วในช่วงที่ผ่านมา แต่เห็นว่าอนาคตการท่องเที่ยวของอัมพวายังคงสามารถเติบโตต่อไปได้

สำหรับแนวทางการพัฒนาของผู้นำท้องถิ่น อ.อัมพวา ในช่วง พ.ศ. 2547-2555 ที่ประสบความสำเร็จด้วยดีนั้น โดยได้ใช้การท่องเที่ยวเป็นตัวขับเคลื่อนทางเศรษฐกิจ โดยไม่พยายามเร่งให้โตเร็วเพราะชุมชนจะไม่พร้อมและไม่ใช้การจัดการแบบอุตสาหกรรม แต่จะใช้ผู้ประกอบการในท้องถิ่นเป็นคนจัดการเพราะจะมีความเป็นห่วงสิ่งแวดล้อมในท้องถิ่นของตน เช่น ทำโฮมสเตย์ ทำให้คนท้องถิ่นสามารถกลับมาทำมาหากินในบ้านเกิด และได้วางแผนไว้ว่าจะไม่จัดให้มีตลาดทั้ง 7 วัน เพราะเกรงว่าคนท้องถิ่นจะสู้นายทุนภายนอกไม่ได้ โดยเมื่อพิจารณาถึงตลาดน้ำดำเนินสะดวกจะมีจุดอ่อน คือ เป็นตลาดเช้า และทัวร์ที่ไปส่วนใหญ่ประมาณร้อยละ 80 เป็นชาวต่างชาติ ทางอัมพวาจึงเน้นกลุ่มเป้าหมายนักท่องเที่ยวจากกรุงเทพฯ โดยมีคำโฆษณาว่า “ตลาดน้ำยามเย็นอัมพวา” ซึ่งเป็นที่นิยมตั้งแต่นั้นเป็นต้นมา โดยอีกเหตุผลหนึ่งที่ไม่ตั้งเป้าลูกค้ากลุ่มชาวต่างชาติก็เพราะมีปัญหาด้านการสื่อสารของชาวบ้าน หลังจากใน พ.ศ. 2547 ได้มีการสำรวจความคิดเห็นนักท่องเที่ยวแล้ว จึงได้เพิ่มกิจกรรมโดยเริ่มมีการนำเที่ยวชมหิ่งห้อยและโฮมสเตย์ โดยมีจำนวนผู้ประกอบการที่พักและโฮมสเตย์ ในระยะแรกจำนวนกว่า 40 ราย จนกระทั่งปัจจุบันมีผู้ประกอบการมากกว่า 400 ราย ในช่วงถัดมาหลังจากได้เริ่มกิจกรรมต่างๆ เพื่อการท่องเที่ยวแล้ว ก็ได้มีการพัฒนาผู้ประกอบการ สร้างระบบโฮมสเตย์ โดยภาครัฐได้เข้ามาส่งเสริมให้ความรู้และทักษะในการทำธุรกิจแก่ผู้ประกอบการ ช่วยให้ความเข้มแข็งขึ้น ซึ่งทำให้คนท้องถิ่นกลับเข้ามาทำธุรกิจและประกอบอาชีพในพื้นที่มากขึ้น

ในปัจจุบันที่จังหวัดสมุทรสงครามตลาดน้ำที่มีอยู่ 3 แห่งคือ 1) ตลาดน้ำอัมพวา ซึ่งผู้ประกอบการคนนอกพื้นที่เป็นส่วนใหญ่ประมาณร้อยละ 60-70 ที่เหลือเป็นคนในพื้นที่ประมาณร้อยละ 30-40 2) ตลาดน้ำบางน้อย เป็นตลาดน้ำแบบเดิมและยังมีขนาดเล็ก โดยพ่อค้าแม่ค้าเป็นคนในท้องถิ่นทั้งหมด และ 3) ตลาดน้ำท่าคา ซึ่งเปลี่ยนเป็นแบบตลาดสมัยใหม่แล้วโดยค้าขายสินค้ากันเฉพาะบนบก สาเหตุที่ทำให้ตลาดน้ำไม่เป็นที่นิยมเหมือนช่วงเริ่มต้นนั้น ผู้นำชุมชนเห็นว่าอาจเป็นเพราะยุทธศาสตร์ในการขยายฐานลูกค้าไม่มีความต่อเนื่อง รวมทั้งอาจมีสาเหตุจากที่มิได้มีการวางแผนจัดระเบียบเพื่อรองรับ หรือ ไม่ได้สร้างกติกาก่อนเปิดรับนักท่องเที่ยว เช่น การจัดสรรที่จอดรถสำหรับแม่ค้าและเรือนำเที่ยวชมหิ่งห้อย และการวางแผนด้านจราจร รวมถึงการที่ไม่ได้อนุรักษ์วิถี

ชีวิตดั้งเดิม และราคาค่าเช่าที่สำหรับการค้าเพิ่มขึ้นสูง การเติบโตอย่างรวดเร็วของตลาดน้ำมีผลกระทบต่อวิถีชีวิตอย่างมาก และทำให้ค่าครองชีพสูง พ่อค้าแม่ค้าส่วนใหญ่ในปัจจุบันเป็นคนต่างถิ่นไปแล้ว สินค้าก็มาจากต่างถิ่นและมักไม่มีคุณภาพ รวมถึงร้านอาหารส่วนใหญ่ก็เป็นคนต่างถิ่นที่มาทำธุรกิจ

ในส่วนของพื้นที่ดินที่สมุทรสงครามมีความอุดมสมบูรณ์ โดยเกษตรกรทำสวนเกษตรที่มีลักษณะที่เป็นแบบยกร่อง มีคลองรับน้ำที่เรียกว่า คลองลำปะโดง ซึ่งเดิมมีอยู่เป็นจำนวนมาก ทำให้น้ำไม่ท่วม (ในพื้นที่มีน้ำขึ้น-ลง ตลอดเวลา วันละ 2 รอบ) แต่ช่วงหลังคลองถูกถมทำให้พื้นที่รับน้ำน้อยลงและมีปัญหาน้ำเสียตามมา การทำการเกษตรแต่เดิมในพื้นที่จะใช้แหล่งน้ำจากน้ำนอนคลองซึ่งมีใช้ตลอดเวลา ลักษณะไม่ใช่คลองคอนกรีตแบบชลประทาน บริเวณเขตสมุทรสงครามจะทำเกษตรอินทรีย์เป็นส่วนใหญ่ โดยเอาตะกอนที่น้ำพามาในคลองสูงถึงประมาณ 30 ซม. โยกขึ้นไปใช้เป็นปุ๋ย เกษตรกรมักจะมีงานยุ่งตลอดทั้งวันในการดูแลในรายละเอียดของสวนเกษตรของตน ส่วนเกษตรกรเมื่อนั้นเริ่มมีการทำในพื้นที่เมื่อประมาณ 20-30 ปีที่ผ่านมา ตามนโยบายการเพิ่มผลผลิตโดยเริ่มจากการฉีดยาที่ลึ้นจีแทนการห่อกันแมลงและฉีดเพื่อบำรุงต้น ซึ่งส่งผลกระทบต่อสิ่งแวดล้อมจนถึงปัจจุบัน ทรัพยากรน้ำก็ถูกทำให้เกิดมลภาวะเนื่องจากมีสารพิษมากขึ้นจากน้ำเสียที่ปล่อยออกจากโรงงาน และรีสอร์ทที่มีมากขึ้น

สำหรับเกษตรกรอินทรีย์นั้น ผู้นำชุมชนที่ให้สัมภาษณ์มีความเห็นว่าเป็นสิ่งที่ดี เพราะจะช่วยในด้านสุขภาพเกษตรกร ลดต้นทุนการผลิต แต่มีปัญหาด้านวัตถุดิบที่ยังทำได้ไม่พอใช้ โดยรวมยังทำไม่ได้เพียงพอต้องใช้เวลาอีกสักระยะหนึ่ง และปัญหาอีกประการหนึ่ง คือ ราคาผลผลิต ได้แก่ ส้มโอปลอดสารกลับมีราคาสูงกว่าแบบปลูกเคมีเพราะผิวไม่สวยและรสชาติออกเปรี้ยว ซึ่งตอนนี้เกษตรกรกำลังปรับปรุงโดยใช้วิธีห่อกันแมลง ส่วนเนื้อใกล้เคียงกับส้มโอปลูกแบบเคมี แต่ส้มโอที่ปลูกแบบเคมีจะมีรสหวาน อร่อย และผิวสวยกว่า ทำให้ขายได้ราคาแพงกว่า สำหรับในการทำการเกษตรจะมีเกษตรอำเภอและเกษตรจังหวัด เข้ามาให้ความรู้เกษตรกรในเรื่องต่างๆ ทำให้เกิดการเรียนรู้มากขึ้น โดยแนวโน้มในอนาคตนั้น มีความเห็นว่าชาวบ้านจะมีการขายที่ดินให้คนต่างถิ่นเพื่อสร้างเป็นรีสอร์ทหรือ เป็นที่อยู่อาศัยมากขึ้นเพราะให้ผลตอบแทนดีกว่า และสามารถคืนทุนได้เร็วกว่าการใช้ประโยชน์โดยทำการเกษตร สำหรับในกรณีบ้านของคนต่างถิ่นที่ย้ายเข้ามานั้น สามารถสังเกตได้จากบ้านที่ทำ

รื้อขนาดใหญ่จะเป็นของคนต่างถิ่นและมีการสร้างเชื่อมกันตึ๊งตึง โดยสังเกตได้ว่าฝั่คั้งของคลอง (ฝั่คั้งที่ถูกคลื่นซัดตึ๊ง) จะมีเชื่อมเป็นระยะๆ ส่วนบ้านที่เป็นของคนในท้องถิ่นเดิมมักจะทำรั้วไม่สูงนัก โดยมีระดับแค่พอกันสุนัขข้ามไปได้เท่านั้น การแก้ปัญหาตึ๊งตึงโดยการสร้างเชื่อม ยังทำให้ระบบนิเวศป่าชายเลนซึ่งเป็นแหล่งอนุบาลสัตว์น้ำหายไป โดยฝั่คั้งจะมีอุณหภูมิน้ำต่ำกว่าฝั่คั้งแหลมทำให้มีสัตว์อาศัยมากกว่า อย่างไรก็ตามเมื่อมีคลื่นทำให้ตึ๊งตึงชาวบ้านหลายรายก็จำเป็นต้องขายที่ดินของตนเองทิ้งเพราะไม่มีเงินสร้างเชื่อม ทำให้วิถีชีวิตของชุมชนเปลี่ยนไปเนื่องจากคนต่างถิ่นมาซื้อและถมที่ทำให้คลองที่รับน้ำหายไป

ในด้านบริบทของชุมชนจะมีลักษณะที่มีผู้สูงอายุอยู่เฝ้าบ้าน ส่วนลูกหลานไปเรียนและทำงานในเมือง มีการขายที่ดินโดยคนในท้องถิ่นออกไปเป็นจำนวนมากแล้ว (ผู้ให้ข้อมูลประเมินว่ามีการขายออกไปถึงร้อยละ 80) ลักษณะความสัมพันธ์ทางสังคมเปลี่ยนไปจากเดิมเป็นแบบอุปถัมภ์ซึ่งกันและกันกลายเป็นต่างคนต่างอยู่ ในด้านความร่วมมือช่วยเหลือกัน หากพิจารณาในมุมมองที่เป็นทางการจะไม่เข้มแข็งนัก เนื่องจากคนรุ่นใหม่ต่างมีหน้าที่รับผิดชอบในครอบครัว และงานในสวนส่วนตัวที่ต้องใช้เวลาตั้งแต่เช้าถึงเย็นในการดูแลทั้งวัน เนื่องจากชาวสวนต้องทำสวนกันเองเพราะค่าจ้างแรงงานสูงและหาคนงานได้ยาก แต่ในมุมมองที่ไม่เป็นทางการที่เป็นสังคมของคนรุ่นเก่าเห็นว่ายังมีความเข้มแข็งอยู่ ตัวอย่างเช่น กรณีปัจจุบันในพื้นที่ ต.โรงหีบ อ.บางคนที กำลังทำโครงการท่องเที่ยวโดยอนุรักษ์วิถีชีวิตเดิมๆ เช่น การขึ้นเก็บตาลหรือมะพร้าว การทำน้ำตาลมะพร้าวและอาหารพื้นบ้าน ซึ่งในช่วงที่ผู้วิจัยเข้าไปสัมภาษณ์นั้นยังอยู่ระหว่างการทดลองภายในชุมชนและดูความเหมาะสมของโปรแกรมการท่องเที่ยว โดยภาครัฐ คือ พัฒนาองค์กรชุมชนจากกรุงเทพมหานครเข้ามาช่วยให้ความรู้และแนะนำเพื่อปรับให้มีคุณภาพ

มุมมองที่เกี่ยวกับหิ่งห้อย: ปัญหา สาเหตุ และแนวทางการจัดการ

ในส่วนของหิ่งห้อยนั้น เห็นว่าเป็นตัวชี้วัดอย่างหนึ่งที่แสดงถึงความสมบูรณ์ของธรรมชาติ เนื่องจากหิ่งห้อยสามารถอยู่ในสวนได้แต่จะไม่อยู่ในพื้นที่เกษตรเคมี พื้นที่ที่มีหิ่งห้อยมาก คือ คลองอัมพวา ซึ่งพื้นที่ใช้ปลูกมะพร้าวเป็นส่วนมากและไม่ค่อยฉีดยาฆ่าแมลง สิ่งที่ทำให้หิ่งห้อยมีจำนวนลดลง คือ สภาพน้ำที่สกปรกจากสารเคมีที่ใช้ในพื้นที่การเกษตรและน้ำเสียที่ไหลมาจากพื้นที่ใกล้เคียง เช่น ราชบุรี เป็นต้น รวมทั้งผู้ประกอบการรีสอร์ทส่วนใหญ่ก็ต่อท่อน้ำทิ้งลงคลองอัมพวา

ทำให้มีปัญหาน้ำเสียมาก นอกจากนั้นการโค่นต้นลำพูซึ่งปกติจะปลูกเพื่อช่วยยึดตลิ่งไม่ให้ดินพังทลาย แต่ช่วงหลังถูกโค่นเพื่อพัฒนาที่ดินเป็นที่อยู่อาศัยหรือประกอบธุรกิจ และมีแสงไฟฟ้ามามากขึ้น สภาพภูมิศาสตร์ของเมืองเปลี่ยนไป เนื่องจากมีการใช้ประโยชน์ที่ดินมากขึ้นดังกล่าวก็ทำให้หิ่งห้อยมีจำนวนลดลง (มีความเห็นว่าเหลืออยู่เพียงร้อยละ 20 เมื่อเทียบกับช่วงที่มีอยู่เต็มที่) และพื้นที่ที่มีหิ่งห้อยอยู่มากจะไกลออกไปจากเดิม ผลกระทบจากการท่องเที่ยวที่เติบโตและการสร้างเขื่อนริมตลิ่งมากขึ้นยังทำให้ระบบนิเวศน์เปลี่ยนแปลง สัตว์น้ำหลายชนิดที่แม่กลองสูญพันธุ์ไปแล้วรวมถึงกุ้งแม่น้ำที่มีจำนวนลดลง ทำให้รายได้ของผู้ประกอบอาชีพตกกุ้งลดลงจากเดิมอย่างมาก (เดิมมีรายได้จากการตกกุ้งเฉลี่ยวันละ 300-500 บาท) รวมทั้งในช่วงวันศุกร์ถึงวันอาทิตย์ก็ไม่สามารถออกเรือในช่วงหัวค่ำได้ ซึ่งตามปกติเวลาในการตกกุ้งจะเริ่มตั้งแต่หัวค่ำจนถึงเช้าในแต่ละวัน

สำหรับความเห็นของหน่วยงานรัฐ ได้แก่ องค์กรปกครองส่วนท้องถิ่น ซึ่งมีอำนาจหน้าที่และอยู่ใกล้ชิดชุมชนก็ไม่สามารถจัดการแก้ไขปัญหาได้ รวมถึงนักการเมืองท้องถิ่นมักห่วงฐานเสียงของตนคือ ผู้ประกอบการร้านค้าและเรือนำเที่ยว จึงไม่ได้ให้ความสำคัญในการจัดการให้เรียบร้อย ชุมชนได้พยายามเจรจาหลายครั้ง ต้องการในประเด็นที่ให้ชุมชนเป็นผู้ดำเนินการเองโดยใช้เรือพายและธรรรงค์ว่าอย่าใช้เรือยนต์อย่างที่เคยทำในอดีตแต่ก็ไม่มีผลแต่อย่างใด อย่างไรก็ตามในมุมมองของผู้นำชุมชนนั้น หากต้องการให้การอนุรักษ์หิ่งห้อยยังคงมีอยู่ต่อไปก็ควรต้องสนับสนุนเกษตรปลอดสาร และการท่องเที่ยวที่ไร้มลภาวะ คือ มีคุณภาพ วิถีสงบ รักษัธรรมชาติ และมีความสุข แหล่งที่ยังมีหิ่งห้อยมากอยู่ก็มักเป็นที่เปลี่ยว พื้นที่อยู่ลึกเข้าไปจากคลองหลัก โดยปัจจุบันยังไม่มีหน่วยงานที่ดูแลเรื่องหิ่งห้อย โดยเฉพาะ ส่วนแผนพัฒนาจังหวัดและผู้ว่าราชการจังหวัดก็ได้กำชับให้ดูแลเรื่องสิ่งแวดล้อม ซึ่งตอนนี้ยังถือว่าสามารถดูแลคุณภาพน้ำแม่กลองได้ดีอยู่ สำหรับการท่องเที่ยวในปัจจุบันจะไม่ได้เน้นการเที่ยวดูหิ่งห้อยเป็นหลัก แต่เป็นการท่องเที่ยวชมวัฒนธรรมและปายาเล่นในเขตพื้นที่สมุทรสงคราม

การดำเนินการเพื่อจัดระเบียบการท่องเที่ยวชมหิ่งห้อย

สืบเนื่องจากความขัดแย้งที่เกิดขึ้นจากการท่องเที่ยวชมหิ่งห้อยระหว่างผู้ได้ประโยชน์และผู้เสียประโยชน์และมีความรุนแรง เผชิญหน้ากันในช่วง ทำให้ชุมชนตระหนักถึงความสำคัญของปัญหาและได้พยายามดำเนินการต่างๆ เพื่อแก้ปัญหาร่วมกันโดยการจัดระเบียบการท่องเที่ยวชมหิ่งห้อยให้เป็นไปได้ด้วยความเรียบร้อยและเป็นที่ยอมรับต่อทุกฝ่าย ทั้งนี้ได้มีการประชุมร่วมกันในชุมชนและ

หน่วยงานที่เกี่ยวข้องใน พ.ศ. 2550 โดยผลการประชุมมีประเด็นสำคัญสรุปได้ดังนี้ (จากการสัมภาษณ์และเอกสารของ อาจารย์ปรีชา เจียบหุย)

1) การจัดตั้งสภาคณะกรรมการชุมชน ได้กำหนดให้แต่ละชุมชนจัดตั้งคณะกรรมการชุมชน เพื่อดำเนินการพัฒนาและดูแลสถานการณ์โดยทั่วไปของชุมชน โดยจัดตั้งเป็นหมู่บ้านๆ ละ 6-10 คน โดยคณะกรรมการชุมชนจะประชุมร่วมเพื่อทำแผนพัฒนาชุมชนร่วมกับองค์การบริหารส่วนตำบล รวมทั้งการจัดการวางแผนพัฒนาและอนุรักษ์ทรัพยากรในท้องถิ่น

2) ชุมชนต้องการให้ผู้ประกอบการท่องเที่ยวทางเรือใช้เรือพาย และจัดสถานที่ลงเรือให้ใช้พื้นที่วัดจุฬามณี วัดท้ายหาด วัดช่องลม หรือที่ใดที่หนึ่งนอกเหนือจากที่กำหนดไว้

3) การออกกฎระเบียบในการท่องเที่ยวให้ใช้แนวทางแบบอนุรักษ์ธรรมชาติเพื่อให้เกิดความยั่งยืน

4) การประชาสัมพันธ์กับชุมชนอื่น โดยให้องค์การบริหารส่วนตำบลของแต่ละพื้นที่จัดการบริหารในแต่ละพื้นที่ของตน

5) การดำเนินการให้ใช้แนวทางตามกฎหมาย พ.ร.บ.สภาองค์กรชุมชน ซึ่งกำหนดให้มีสภาองค์กรชุมชนตำบล 1 สภาใน 1 ตำบล ตามความพร้อมของราษฎรในตำบล องค์กรประกอบตามที่กฎหมายกำหนดไว้ โดยสภาองค์กรชุมชนตำบลมีภารกิจสำคัญ เช่น ส่งเสริมสนับสนุนให้ชุมชนอนุรักษ์หรือฟื้นฟูจารีตประเพณี ภูมิปัญญาท้องถิ่น ศิลปะ หรือวัฒนธรรมอันดีงามของชุมชนและของชาติ และมีส่วนร่วมในการจัดการ การบำรุงรักษา และการใช้ประโยชน์จากทรัพยากรธรรมชาติ และคุ้มครองคุณภาพสิ่งแวดล้อมอย่างสมดุลและยั่งยืน และการเข้าไปมีส่วนร่วมในการจัดทำแผนพัฒนาตำบลเพื่อพัฒนาท้องถิ่น เป็นต้น

สิ่งที่น่าสนใจ คือ กฎระเบียบสำคัญที่ชุมชนได้กำหนดขึ้นจากการปรึกษาหารือกันเพื่อจัดระเบียบการท่องเที่ยวชมหิ่งห้อยทางเรือ ได้แก่

1) ไม่อนุญาตให้ผู้ประกอบการท่องเที่ยวนำเรือเครื่องน่าน้ำท่องเที่ยวดูหิ่งห้อย ส่วนการวิ่งในเวลากลางวันให้ทำได้โดยปกติ

2) ให้ใช้เรือพายในการดูหิ่งห้อยเท่านั้น โดยคณะกรรมการชุมชนในแต่ละชุมชนจะกำหนดจุดลงเรือพายและบริการด้านอื่นๆ ที่เกี่ยวข้อง

3) ระเบียบเกี่ยวกับการดูแลความปลอดภัยของนักท่องเที่ยว

- 4) การจัดฝึกอบรมให้กับผู้พายเรือนำเที่ยว
- 5) การให้รายละเอียดกับนักท่องเที่ยวเกี่ยวกับวัน เวลา ในการเที่ยวชมหิ่งห้อย
- 6) การกำหนดช่วงเวลาหรือฤดูกาลท่องเที่ยว โดยให้มีช่วงเวลาที่ยืดหยุ่นให้บริการในแต่ละปี เพื่อให้ธรรมชาติพักตัวและฟื้นฟูให้สมบูรณ์เช่นเดิม
- 7) การกำหนดบทลงโทษผู้ฝ่าฝืนกฎระเบียบที่กำหนดไว้

สำหรับการบริหารจัดการนั้น อาจจัดเป็นกิจกรรมเพื่อช่วยเสริมการท่องเที่ยวหรือการจัดงานประเพณีของแต่ละพื้นที่ เช่น งานชักพระ งานลอยกระทง และงานทอดกฐิน หรืองานสำคัญประจำปีของจังหวัด ซึ่งจะได้ประโยชน์ทั้งในทางตรง คือ เป็นการฟื้นฟูประเพณีพื้นบ้าน และทางอ้อมคือ การส่งเสริมการท่องเที่ยวในพื้นที่ของชุมชน ทั้งนี้ชุมชนได้จัดทำเป็นโครงการส่งเสริมการท่องเที่ยวเชิงอนุรักษ์ โดยมีวัตถุประสงค์ของโครงการเพื่อส่งเสริมการท่องเที่ยวชมหิ่งห้อยซึ่งกำลังเป็นที่นิยมในขณะนั้น รวมทั้งจะเป็นการช่วยแก้ปัญหาที่เรื้อรังที่ทำให้บริการนำเที่ยวชมหิ่งห้อยได้สร้างผลกระทบต่อวิถีชีวิตของชุมชน โดยเฉพาะด้านสิ่งแวดล้อม ทางชุมชนจึงได้มีมติที่จะจัดตั้งศูนย์กลางการดูหิ่งห้อยโดยใช้เรือพายที่วัดช่องลม เพราะเป็นสถานที่ที่มีความพร้อมในทุกด้าน ซึ่งการดำเนินการถือเป็นการอนุรักษ์สิ่งแวดล้อมและลดผลกระทบต่อชุมชน อีกทั้งเป็นการส่งเสริมการท่องเที่ยวเชิงอนุรักษ์อย่างแท้จริง โดยกำหนดเปิดโครงการในวันที่ 1 เมษายน-31 ตุลาคม พ.ศ. 2551 เพราะเป็นช่วงที่มีความเหมาะสมในการท่องเที่ยวดูหิ่งห้อย ระดับน้ำอยู่ในเกณฑ์พอเหมาะ ส่วนที่เหลืทางชุมชนจะปิดฤดูกาลท่องเที่ยวเพื่อพักฟื้นธรรมชาติ

4.4 ผลกระทบจากการท่องเที่ยวชมหิ่งห้อยและแนวทางการแก้ปัญหาในอดีต

การท่องเที่ยวเชิงนิเวศในอำเภออัมพวามีการขยายตัวอย่างรวดเร็ว นับจาก พ.ศ. 2548 เป็นต้นมา โดยมีตลาดน้ำอัมพวาและการเที่ยวทางเรือ คือ การนั่งเรือไหว้พระตามวัดริมน้ำ และการเที่ยวชมหิ่งห้อยยามค่ำ เป็นจุดเด่นในการดึงดูดนักท่องเที่ยว การท่องเที่ยวที่ขยายตัวนำมาซึ่งผลกระทบทั้งด้านบวกและด้านลบต่อชุมชนในอัมพวา ผลกระทบที่เกิดขึ้นมีทั้งผู้ได้ประโยชน์และผู้เสียประโยชน์ และจากการที่ผู้ได้ประโยชน์และผู้เสียประโยชน์มักจะเป็นคนละกลุ่มกันจึงนำไปสู่ความขัดแย้ง โดยผู้นำชุมชนได้พยายามหาทางออกร่วมกันเพื่อแก้ปัญหามาแล้ว แต่ไม่ได้รับความร่วมมือเท่าที่ควร

ผลกระทบจากการท่องเที่ยวชมหิ่งห้อย

สำหรับผลกระทบด้านบวกของการท่องเที่ยวชมหิ่งห้อย เช่น การขยายตัวทางเศรษฐกิจ การสร้างงานสร้างรายได้ให้กับคนในพื้นที่จากการขยายตัวของธุรกิจเกี่ยวเนื่องกับการท่องเที่ยว ไม่ว่าจะเป็นการขายผลผลิตทางการเกษตรได้มากขึ้น การจ้างงานด้านการโรงแรมที่พัก ร้านอาหาร ของที่ระลึก ตลอดจนความเจริญทางวัตถุและระบบสาธารณูปโภคต่างๆ เป็นต้น ทำให้ชีวิตความเป็นอยู่ดีขึ้น มีความสะดวกสบายในการเดินทาง การดำรงชีวิต และวิถีชีวิตเปลี่ยนแปลงไปมีความเป็นสังคมเมืองมากขึ้น ราคาที่ดินปรับตัวสูงขึ้นไม่น้อยกว่า 2-3 เท่าตัวในช่วงสิบปีที่ผ่านมา ผู้คนในท้องถิ่นต่างก็ได้รับผลประโยชน์ทางตรงบ้างทางอ้อมบ้างจากความเจริญทางเศรษฐกิจ สำหรับผู้ที่ได้รับผลกระทบด้านบวกโดยตรงจากการขยายตัวของการท่องเที่ยวชมหิ่งห้อย เช่น ผู้ประกอบการเรือที่มีรายได้มากขึ้น ผู้ที่ธุรกิจเกี่ยวเนื่องกับการท่องเที่ยว และนักท่องเที่ยวเองที่ได้สัมผัสกับบรรยากาศธรรมชาติจากการท่องเที่ยว ส่วนผลกระทบด้านลบก็มีไม่น้อยเช่นกัน อาทิ ความเดือดร้อนราคาของชาวบ้านริมน้ำจากเสียงดังของเรือท่องเที่ยวชมหิ่งห้อยที่แล่นผ่านในเวลาค่ำคืน รบกวนการหลับนอนและพักผ่อน ขยะที่มีปริมาณมากขึ้น สภาพแวดล้อมธรรมชาติที่แย่งจากน้ำเสีย เป็นต้น ในช่วง พ.ศ. 2550 ได้มีการประชุมกรรมการโครงการเพื่อติดตามความก้าวหน้าและพิจารณาเรื่องต่างๆ ของโครงการ รวมทั้งหารือถึงปัญหาและแนวทางการแก้ปัญหาที่เกิดจากการท่องเที่ยวชมหิ่งห้อยที่สำคัญ ดังนี้

1) ผลกระทบกับระบบนิเวศและธรรมชาติของสัตว์น้ำริมฝั่ง ในบริเวณชายฝั่งโดยเฉพาะฝั่งแหลมที่มีผลกระทบมากที่สุด ต้นลำพูถูกทำลายจากการกัดเซาะของคลื่นจากเรือยนต์ที่วิ่งพานักท่องเที่ยวชมหิ่งห้อยเป็นบริเวณกว้างตลอดแนวทางการท่องเที่ยว ทำให้สัตว์น้ำวัยอนุบาลและสัตว์น้ำที่อาศัยบริเวณชายฝั่งไม่สามารถดำรงชีวิตอยู่ตามปกติได้ เนื่องจากแรงกระแทกของคลื่น หน้าดินและชายฝั่งถูกทำลาย แหล่งอาหารตามธรรมชาติสูญหาย ทำให้สัตว์น้ำหลายชนิดกำลังอยู่ในภาวะใกล้สูญพันธุ์

2) ความเสี่ยงต่อการสูญพันธุ์ของหิ่งห้อย โดยมีสาเหตุจากมลภาวะของเครื่องยนต์ทำให้ปริมาณของหิ่งห้อยลดลงอย่างรวดเร็ว พบว่าในพื้นที่หมู่ 7 และหมู่ที่ 8 ซึ่งเป็นบริเวณที่มีหิ่งห้อยมากและเป็นจุดที่นักท่องเที่ยวมาเที่ยวชมมีปริมาณลดลงจนเหลือเพียง 4 กลุ่มใหญ่เท่านั้น ซึ่งแต่เดิมหิ่งห้อยจะมีจำนวนมากจนสามารถดูได้ตลอดแนวชายฝั่ง

3) สำหรับปัญหาที่เกิดขึ้นในชุมชนต่างๆ ที่ได้รับผลกระทบจากการท่องเที่ยวในช่วงที่ผ่านมา ที่จำเป็นต้องมีการติดตามแก้ไข ได้แก่

- การกัดเซาะตลิ่งของคลื่นที่เกิดจากเรือนำเที่ยว
- การเสี่ยงต่อการสูญพันธุ์ของหิ่งห้อยและสัตว์น้ำบริเวณชายฝั่ง
- ปัญหาต่อวิถีชีวิตของชุมชน ซึ่งการดำเนินชีวิตตามปกติของชุมชนได้ถูกรบกวนจากมลภาวะทางเสียง-กลิ่น การทำมาหากินกันตามปกติของชุมชนตามชายฝั่ง เช่น ตกกุ้งแม่น้ำ ไม่สามารถทำได้ในคืนวันศุกร์-อาทิตย์ ซึ่งมีนักท่องเที่ยวเข้ามาในพื้นที่เป็นจำนวนมาก

แนวทางในการแก้ปัญหา

จากผลกระทบที่เกิดขึ้นเบื้องต้น ทำให้ชุมชนมีความพยายามที่จะแก้ปัญหา โดยเฉพาะการแก้ปัญหาเรื่องของเรือยนต์ที่ใช้เครื่องยนต์ที่มีกำลังสูงเพื่อแข่งขันในการทำออร์แกนิกท่องเที่ยว ซึ่งมีแนวทางการแก้ปัญหาดังนี้

- 1) ลดขนาดกำลังของเครื่องยนต์ให้มีผลกระทบน้อยที่สุด
- 2) กำหนดจุดดับเครื่องหรือการใช้ความเร็วให้น้อยที่สุด ในบริเวณที่ชุมชนกำหนด
- 3) วางแนวท่อนบริเวณที่มีหิ่งห้อยตลอดแนว เพื่อป้องกันคลื่นและเว้นระยะห่างของเรือท่องเที่ยวไม่ให้เข้าใกล้บ้านเรือนของชาวบ้านมากเกินไป เพราะจะรบกวนความเป็นส่วนตัวและมีเสียงดัง
- 4) การอบรมให้ความรู้แก่ผู้ประกอบการขับเรือในเรื่องของการเที่ยวชมหิ่งห้อยที่ถูกวิธี ปลูกจิตสำนึกกับนักท่องเที่ยวให้อนุรักษ์ธรรมชาติ (เช่น ไม่ใช้ไฟฉายส่อง และให้ความรู้เรื่องธรรมชาติของหิ่งห้อยอย่างถูกต้อง)
- 5) กำหนดเวลาการท่องเที่ยว เช่น เริ่มจาก 19.30–21.30 น. เฉพาะเรือยนต์ สำหรับเรือพายให้พายดูหิ่งห้อยได้โดยไม่กำหนดเวลาแต่ไม่ควรเกิน 23.00 น.

นอกจากนี้ในส่วนของจังหวัดสมุทรสงคราม ซึ่งมีการจัดตั้งตลาดชุมชนอยู่หลายแห่งได้แก่ ตลาดท่ากา ตลาดบางน้อย ตลาดอัมพวา ตลาดวัดเพชรสมุทร และดอนหอยหลอด ได้ประสบปัญหาคล้ายกันเกี่ยวกับการท่องเที่ยวเชิงนิเวศ ก็ได้มีการจัดประชุมคณะกรรมการระดับจังหวัด อยู่เป็นประจำเพื่อวางแผนและแก้ไขปัญหาต่างๆ ที่เกิดจากการท่องเที่ยว เนื่องจากเดิมการท่องเที่ยวของพื้นที่สมุทรสงครามยังขาดการวางระบบและไม่มีกฎเกณฑ์บังคับ ผู้ประกอบการขาดความรู้ในเรื่อง

การท่องเที่ยวแบบอนุรักษ์ เช่น แหล่งทรัพยากรที่เป็นจุดขาย วิถีชีวิตของชุมชน ระบบนิเวศของแหล่งทรัพยากร รวมทั้งยังขาดความร่วมมือจากผู้ประกอบการเพื่อให้การทำงานเป็นไปอย่างมีระบบ ดังนั้นส่วนราชการน่าจะเป็นแกนนำในการบริหารจัดการ โดยเป็นการจัดการแบบมีส่วนร่วมที่ให้ผู้ที่มีส่วนเกี่ยวข้องทั้งหมดมาหาแนวทางร่วมกันในการแก้ปัญหาเพื่อให้เกิดความยั่งยืนและทุกฝ่ายยอมรับได้ ไม่ว่าจะเป็นผู้ได้รับประโยชน์หรือผู้เสียประโยชน์ นอกจากนี้การแก้ปัญหาและการประสานงานต่างๆต้องมีความต่อเนื่องอีกด้วย

บทเรียนจากการจัดระเบียบการท่องเที่ยวชมหิ่งห้อยที่ไม่ประสบความสำเร็จ

การจัดระเบียบการท่องเที่ยวชมหิ่งห้อยในระยะที่ผ่านมาเรียกว่าประสบความสำเร็จน้อย ภายหลังจากการทำให้ตลาดน้ำอัมพวาและการท่องเที่ยวชมหิ่งห้อยเป็นที่รู้จักอย่างแพร่หลาย โดยการล่องเรือนำเที่ยวชมหิ่งห้อยได้เริ่มขึ้นอย่างเป็นทางการใน พ.ศ. 2548 เมื่อองค์กรปกครองส่วนท้องถิ่นได้หันมาส่งเสริมการท่องเที่ยวเพื่อใช้ขับเคลื่อนเศรษฐกิจ การขยายตัวของการท่องเที่ยวและเศรษฐกิจมาพร้อมกับปัญหาต่างๆ ตามมา ไม่ว่าจะเป็นมลภาวะเสียง น้ำเสีย ต้นลำพูริมคลองถูกตัด ดินริมคลองถูกกัดเซาะ เป็นต้น เนื่องจากสินค้าและบริการก่อให้เกิดผลกระทบด้านลบ (negative externality) จากการผลิตและการบริโภค การที่ผู้ผลิตมิได้คำนึงถึงต้นทุนทางสังคมที่เกิดขึ้น จึงทำให้ผลิตออกมาในปริมาณมากกว่าจุดที่เหมาะสม (optimum) นำไปสู่ความขัดแย้งของคนในสังคมที่มีผู้ได้รับประโยชน์และผู้เสียประโยชน์

ความพยายามในการแก้ปัญหาเกิดขึ้นหลายครั้งในระยะกว่า 10 ปีที่ผ่านมา อย่างไรก็ตามจากการเก็บข้อมูลภาคสนามพบว่าการจัดระเบียบการท่องเที่ยวชมหิ่งห้อยที่ไม่ประสบความสำเร็จมีเหตุผลสำคัญหลายประการ เช่น

1. **ขาดการมีส่วนร่วมในลักษณะองค์รวม** จากประสบการณ์ในการแก้ปัญหาที่ผ่านมา พบว่าเป็นลักษณะต่างคนต่างทำ เช่น ได้มีการประชุมร่วมกันในชุมชนและหน่วยงานที่เกี่ยวข้องใน พ.ศ. 2550 โดยมีผู้นำชุมชนเป็นแกนนำรวมทั้งเป็นตัวแทนของฝ่ายที่ได้รับผลกระทบ มีการกำหนดกติกาสำหรับการเดินเรือชมหิ่งห้อยในเวลาค่าคืน เช่น ห้ามออกเรือหลัง 3 ทุ่มไปแล้ว เวลาที่เรือเข้าใกล้บริเวณที่จะชมหิ่งห้อยให้ดับเครื่องยนต์ ห้ามนักท่องเที่ยวยกหิ่งห้อยและส่งเสียงดัง และห้ามใช้

ความเร็วเกินกำหนดเพื่อลดผลกระทบเรื่องคลื่นจากเรือกัตเซาะตลิ่ง เป็นต้น แต่ก็ขาดการนำมาปฏิบัติอย่างจริงจัง

2. ขาดการเคารพกติการ่วมกันในสังคม สืบเนื่องจากความพยายามในการแก้ปัญหาของการท่องเที่ยวเชิงนิเวศในอัมพวาในอดีตนั้น เกิดจากความต้องการของผู้เสียประโยชน์/ผู้ที่ได้รับความเดือดร้อนเป็นหลัก โดยที่ฝ่ายผู้ได้รับประโยชน์และส่วนราชการไม่มีส่วนร่วมเท่าที่ควร จึงขาดมุมมองและความเห็นของผู้ที่เกี่ยวข้องทั้งหมด ดังนั้นจะเห็นได้ว่ากติกาหรือข้อตกลงจึงมิได้ถูกนำมาปฏิบัติอย่างจริงจังและต่อเนื่องจากคนขับเรือและนักท่องเที่ยวเท่าที่ควร ความขัดแย้งยังคงไม่ได้รับการแก้ไขอย่างจริงจัง เพราะขาดการเคารพกติการ่วมกันในสังคมนั้นเอง

3. ภาครัฐขาดการบริหารจัดการที่เป็นระบบและดำเนินการไม่ต่อเนื่อง จากประสบการณ์ที่ผ่านมาภาครัฐโดยเฉพาะองค์กรปกครองส่วนท้องถิ่น จะให้ความสำคัญกับการใช้กลไกตลาดเป็นสำคัญทั้งในส่วนของอุปสงค์และอุปทาน แต่เนื่องจากการท่องเที่ยวเชิงนิเวศดังกล่าวนี้เป็นบริการที่เกิดผลกระทบภายนอกด้านลบ (negative externality) การบริโภคตามกลไกตลาดอาจมีปริมาณมากเกินไปที่ทรัพยากรธรรมชาติที่มีอยู่จะฟื้นฟูได้ทัน ดังนั้นภาครัฐควรมีบทบาทเข้ามาดูแลเพื่อลดผลกระทบต่อบุคคลที่สามดังที่เป็นอยู่ หากภาครัฐซึ่งเป็นคนกลางมีความเข้มแข็งและจัดระเบียบในเรื่องการท่องเที่ยวชมหิ่งห้อยอย่างจริงจังและต่อเนื่อง มีการบังคับใช้กฎระเบียบก็จะช่วยบรรเทาปัญหาลงได้ อย่างไรก็ตามจากการเก็บข้อมูลภาคสนามพบว่าในส่วนของรัฐบาลท้องถิ่นเองก็มีข้อจำกัดด้านงบประมาณและกำลังคน นอกจากนี้นักการเมืองท้องถิ่นที่เป็นผู้บริหารเองก็ต้องคำนึงถึงฐานเสียงของตน เพราะบุคคลเหล่านี้ต้องมาจากการเลือกตั้งของประชาชน หากมีความขัดแย้งกับผู้ประกอบการ/ชุมชนก็จะทำให้เสียฐานเสียงไปได้

4. ขาดการประชาสัมพันธ์และการบังคับใช้กฎระเบียบ การจัดระเบียบการท่องเที่ยวชมหิ่งห้อยที่ไม่ประสบความสำเร็จ ส่วนหนึ่งเป็นผลมาจากการขาดการประชาสัมพันธ์และการบังคับใช้กฎระเบียบ โดยในทางปฏิบัติผู้ที่มีส่วนเกี่ยวข้อง เช่น นักท่องเที่ยวก็ไม่ทราบข้อห้ามหรือแนวปฏิบัติในการเที่ยวชมหิ่งห้อย อาทิ ไม่ส่งเสียงดัง ไม่จับหิ่งห้อย เพราะเคยมีนักท่องเที่ยวนำถุงพลาสติกมาจับหิ่งห้อย เป็นต้น นอกจากนี้ผู้ประกอบการเรือ/คนขับเรือ ก็นำเรือออกบริการนักท่องเที่ยวรอบดึกที่

เลยเวลาที่ได้ตกลงกันไว้โดยเฉพาะในช่วงเทศกาลที่มีนักท่องเที่ยวมาจำนวนมากเพราะขาดบทลงโทษที่ชัดเจน

4.5 ความขัดแย้งระหว่างผู้ได้ประโยชน์-เสียประโยชน์

ปัญหาความขัดแย้งเกิดขึ้นในอดีตนั้น เกิดขึ้นระหว่างผู้ได้ประโยชน์ คือ ผู้ประกอบการเรือนำเที่ยว/คนเรือ และนักท่องเที่ยว กับผู้เสียประโยชน์คือ ชาวบ้านที่อาศัยอยู่ริมน้ำ เนื่องจากการที่นักท่องเที่ยวชมหิ่งห้อยมีจำนวนมากและเที่ยวกันจนดึก เวลาที่เลิกเที่ยวชมอาจดึกมากช่วงตีสองในแต่ละวัน จนทำให้ชาวบ้านที่อาศัยอยู่ริมคลองไม่พอใจ เพราะรบกวนการหลับนอนและความเป็นส่วนตัว บางรายถึงกับโดนยิงด้วยหนังสติ๊กและขว้างปาก้อนหินจากชาวบ้าน แต่ในปัจจุบันนี้จะอยู่ในช่วงเวลาประมาณหนึ่งทุ่มถึงสี่ทุ่ม ซึ่งเป็นเวลาที่ไม่ดึกจนเกินไปแล้ว โดยตั้งแต่ พ.ศ. 2555 เป็นต้นมา ชาวบ้านริมคลองได้รับผลกระทบในเรื่องนี้น้อยลง เนื่องจากนักท่องเที่ยวย้ายไปดูหิ่งห้อยจากแหล่งอื่นในเขตพื้นที่ใกล้เคียงอัมพวา เพราะหิ่งห้อยลดลงจนเกือบหมดไป ในช่วงที่มีความขัดแย้งชาวบ้านตอบโต้กลุ่มนักท่องเที่ยวที่สร้างความเดือดร้อนจากเสียงเรือ และเครื่องเสียงที่เปิดเสียงดังในเวลาเที่ยวชมหิ่งห้อย ยามค่ำคืน โดยชาวบ้านใช้วิธีตัดต้นลำพูทิ้งเพื่อไม่ให้มีแหล่งอาศัยของหิ่งห้อย ส่วนในพื้นที่อื่นถึงกับมีการยิงปืนขู่นักท่องเที่ยวไม่ให้เข้าไปใกล้บริเวณบ้านของตน

สาเหตุอีกประการหนึ่งที่คนเรือเห็นว่าทำให้หิ่งห้อยมีจำนวนน้อยลงก็คือ การก่อสร้างรีสอร์ทที่เพิ่มมากขึ้น ซึ่งหากยังดำเนินต่อไปเรื่อยๆ อาจทำให้หิ่งห้อยหมดไปได้เพราะจะต้องมีการตัดต้นลำพู การตัดไฟฟ้าแสงสว่าง และระบบนิเวศน์ที่เสื่อมโทรมลงโดยจากการกระทำของคน เช่น การปล่อยน้ำเสียลงแม่น้ำ/คลองแต่ผู้ประกอบการเรือบางคนกลับเห็นว่า การก่อสร้างรีสอร์ทหรือโฮมสเตย์เพิ่มขึ้นเป็นเรื่องที่ดี เนื่องจากจะทำให้จำนวนนักท่องเที่ยวมีจำนวนมากขึ้น เพราะหากไม่มีที่พักเพียงพอแล้วนักท่องเที่ยวอาจจะไม่มาท่องเที่ยวมากนัก และเห็นว่าผู้คนที่อาศัยอยู่ในพื้นที่มีความเคยชินกับเสียงเครื่องยนต์ของเรือซึ่งมีมานานแล้วจึงไม่รู้สึกรำคาญ ผู้ประกอบการเรือให้ข้อมูลว่าโดยปกติเสียงเครื่องยนต์เรือจะไม่ได้ส่งผลกระทบต่อชาวบ้านในพื้นที่ เนื่องจากการใช้เรือสัญจรไปมาเป็นเรื่องปกติของผู้คนแถวนั้น ซึ่งผู้คนแถวนั้นใช้เรือเป็นพาหนะตั้งแต่ในสมัยอดีตจนถึงปัจจุบัน แต่เมื่อมีการท่องเที่ยวทางเรือมากขึ้น มีเรือเล่นเป็นจำนวนมากทำให้เกิดเสียงดังทั้งจากเครื่องยนต์และเสียงนักท่องเที่ยวก็จะทำให้ชาวบ้านบริเวณนั้นไม่พอใจ โดยชาวบ้านหลายรายซึ่งเป็นชาวสวนทำงานตั้งแต่

เข้าถึงค่า จึงต้องการพักผ่อนและเหนื่อยไม่ได้ที่มีเสียงดังในช่วงดึก ชาวบ้านจำนวนหนึ่งตัดสินใจตัดต้นลำพูทิ้งเสีย เพื่อที่เรือนำเที่ยวจะได้ไม่มาจอดบริเวณบ้านของตน

สำหรับปัญหาผลกระทบที่มีต่อชาวบ้านริมน้ำ คือ การที่คลื่นซัดตลิ่งพังนั้น คนเรือยอมรับว่ามีจริง โดยหากชาวบ้านจะทำเขื่อนป้องกันจะมีค่าใช้จ่ายสูงมาก อาจเป็นจำนวนถึงหลักล้านบาทเลยทีเดียว ซึ่งหากเรือลำใดลำหนึ่งไม่ระมัดระวังทำให้เกิดคลื่นลูกใหญ่ หรือก่อความรำคาญจากเสียงที่ดังเกินไปก็จะโดนเหมารวมว่าเป็นเรือหิ่งห้อย เนื่องจากในรอบสิบปีที่ผ่านมาจำนวนเรือนำเที่ยวชมหิ่งห้อยมีเพิ่มขึ้น โดยมีทั้งขนาดเล็ก-ใหญ่ และเป็นเรือยนต์ทั้งหมด

ในส่วนของหน่วยงานภาครัฐผู้มีส่วนเกี่ยวข้องในการพัฒนาและดูแลความเรียบร้อยของการท่องเที่ยวในนั้น ในอดีตเมื่อประมาณ พ.ศ. 2550 ได้มีการปรึกษาหารือและดำเนินการเพื่อบริหารจัดการท่องเที่ยวหิ่งห้อยให้เป็นไปด้วยความเรียบร้อย มีประเด็นที่สามารถจัดการหรือแก้ไขได้ เช่น การกำหนดให้นักท่องเที่ยวสวมชูชีพ และการจัดการเรื่องไฟกระพริบที่หิ่งห้อยหลงเข้ามาเล่น ส่วนที่ไม่สามารถจัดการได้ เช่น การส่งเสียงของเรือที่มาเที่ยวชมในรอบดึก ซึ่งทำให้ชาวบ้านโศกนันทนลำพูทิ้ง การจัดระเบียบไม่ให้เรือนำเที่ยววิ่งเกิน 3 ทุ่ม ซึ่งทำได้เพียงระยะหนึ่งเท่านั้น และการขอความร่วมมือดับเครื่องเมื่อถึงระยะห่าง 50 เมตร รวมทั้งไม่ให้เรือแล่นเร็วเพราะจะทำให้คลื่นซัดตลิ่ง และเมื่อสังคมหรือชุมชนในพื้นที่ยังไม่มีวัฒนธรรมการรวมหมู่ที่จะปรับให้อยู่อย่างยั่งยืน ก็ยังทำให้ไม่สามารถจัดการแก้ปัญหาที่เกิดขึ้นดังกล่าวได้

การปรับตัวของภาคส่วนต่างๆและการชดเชย

ในส่วนของชุมชนได้เคยมีความพยายามวางระบบสำหรับนักท่องเที่ยว ชุมชน และผู้ประกอบการ เพื่อลดผลกระทบที่เกิดขึ้นจากการท่องเที่ยวที่มีต่อชุมชนและให้สามารถอยู่กันอย่างยั่งยืน ซึ่งชาวบ้านหรือชุมชนเองไม่ได้มีความต้องการเงินชดเชยแต่อย่างใด โดยมีความพยายามในการจัดการในช่วงที่ผ่านมา ได้แก่

1. การทำทุ่นเป็นระยะทางยาวประมาณ 4 กิโลเมตร เป็นแนวให้เรือจอดชมหิ่งห้อย และมีสัญญาณไฟเมื่อเข้าถึงจุดชมหิ่งห้อย โดยให้มีการใช้เรือพายแทนเรือหางยาว แต่ผู้ประกอบการไม่ยอมรับและตัดแนวทุ่นออก การกำหนดให้ใช้เรือพายดังกล่าวในช่วงแรกสามารถทำได้และ

นักท่องเที่ยวก็พึงพอใจ แต่จำนวนเรือที่ให้บริการมีเป็นจำนวนน้อย (ประมาณ 20 ลำ) เมื่อเทียบกับเรือยนต์ ซึ่งมีจำนวนนับร้อยลำมาจากทั้ง อำเภอดำเนินสะดวก และอำเภออัมพวา นอกจากนี้ นักท่องเที่ยวที่นั่งเรือพายไม่มั่นใจในความปลอดภัยเพราะโดนคลื่นจากเรือยนต์ทำให้เรือโคลง ในที่สุดการใช้เรือพายจึงยกเลิกไป

2. การห้ามจับหิ่งห้อยกลับไป เนื่องจากพบว่า ในการเที่ยวชมหิ่งห้อยนั้นมีนักท่องเที่ยวจำนวนหนึ่งเอาถุงดำมาครอบจับหิ่งห้อยเอาใส่ขวดกลับไป ซึ่งจะทำให้ประชากรหิ่งห้อยลดลง ดังนั้นชุมชนจึงมีมติการร่วมกันว่าห้ามนักท่องเที่ยวจับหิ่งห้อยกลับไป แต่อย่างไรก็ตามในทางปฏิบัติกลับไม่ได้มีการประชาสัมพันธ์ให้ทราบเท่าที่ควร รวมทั้งคนขับเรือเองก็ไม่ได้แจ้งกับนักท่องเที่ยวด้วย

3. การกำหนดความเร็วเรือท่องเที่ยวไว้ไม่เกิน 20 กิโลเมตร/ชั่วโมง และความดังไม่เกิน 70 เดซิเบล โดยขอให้กรมเจ้าท่ามาช่วยดูแลในเรื่องกฎระเบียบและการปฏิบัติของเรือท่องเที่ยว ซึ่งในประเด็นนี้ก็ไม่สามารถทำได้เช่นกัน เพราะเรือท่องเที่ยวต้องรีบทำรอบให้มากเพื่อสร้างรายได้ เนื่องจากมีความต้องการใช้บริการเรือท่องเที่ยวจำนวนมาก โดยเฉพาะในช่วงเทศกาลและวันหยุดที่มีนักท่องเที่ยวจากกรุงเทพฯ มาท่องเที่ยวจำนวนมาก จึงต้องใช้ความเร็วเกินกว่าที่กำหนด

4. การกำหนดเวลาเที่ยวชมหิ่งห้อยไม่เกิน 21.30 น. โดยประเด็นนี้ก็ไม่สามารถทำได้ เนื่องจากนักท่องเที่ยวมีจำนวนมาก และหลายรายมาในช่วงเวลาดึกกว่าที่กำหนดไว้ หากลูกค้าต้องการใช้บริการเรือผู้ประกอบการก็จะนำเรือออกให้บริการแม้ว่าจะเลยเวลาที่กำหนดกันไว้ หรือกล่าวได้ว่าผู้ประกอบการละเลยการปฏิบัติตนเอง ส่วนหนึ่งเพราะไม่มีบทลงโทษหากไม่ปฏิบัติ เนื่องจากเป็นเพียงการขอความร่วมมือเท่านั้น

อย่างไรก็ตาม ความพยายามของชุมชนได้รับความสนใจเพียงชั่วคราว ทำให้ไม่สามารถลดผลกระทบต่อชุมชนได้ ชาวบ้านซึ่งมีบทบาทในลักษณะที่เป็นผู้ตาม (passive) จึงได้มีการตัดต้นลำพูเพื่อแก้ปัญหาด้วยตนเองดังที่กล่าวไปแล้ว สำหรับมาตรการที่ชุมชนได้เคยเสนอให้จัดการและไม่ได้ดำเนินการต่อเนื่อง ได้แก่ การกำหนดบริเวณ (zoning) ที่ไม่มีกิลิน (เช่น จากน้ำมันเครื่องยนต์เรือและการปั้งยาง) การจัดให้มีฟุ้งเพื่อกันไม่ให้เรือเข้าใกล้และไม่ให้สวะลอยเข้าบ้าน โดยปัจจุบันยังมีการพัฒนาเรือให้มีขนาดใหญ่ขึ้นและทำให้คลื่นใหญ่ขึ้น ในส่วนของหน่วยงานภาครัฐ เช่น กรมเจ้าท่า

ก็ไม่ได้ดูแลความเสียหายอย่างจริงจัง เช่น เมื่อเรื่อนำเที่ยวเห็นไฟจากเรือตรวจการณ์ของกรมเจ้าท่าก็จะลดความเร็ว แต่พอเรือของกรมเจ้าท่าไม่อยู่ก็แล่นเร็วอย่างเดิม เป็นต้น

ทั้งนี้ หากจะจัดให้มีการชดเชยความเสียหายในเรื่องถูกรบกวนเวลาของชาวบ้าน ผู้นำชุมชนมีความเห็นว่่าก็ไม่น่าจะสามารถจ่ายเป็นเงินให้กับทุกครัวเรือนได้ เนื่องจากมีความซับซ้อนในการกำหนดค่าชดเชยที่เป็นที่ยอมรับของแต่ละฝ่ายและการบริหารจัดการซึ่งจะทำให้เกิดความวุ่นวาย อีกทั้งในส่วน of ชาวบ้านเองก็ไม่ได้คิดที่จะเรียกร้องเป็นตัวเงิน แต่ต้องการให้เคารพเกณฑ์ต่างๆ ที่เสนอเพื่อลดผลกระทบที่เกิดขึ้นและสามารถอยู่ร่วมกันได้ด้วยความเรียบร้อย

4.6 ต้นทุนทางสังคมที่เกิดขึ้นจากการท่องเที่ยวชมหิ่งห้อย

เนื่องจากการท่องเที่ยวชมหิ่งห้อยในอัมพวา เกิดจากการพัฒนาและดำเนินธุรกิจโดยภาคเอกชนเป็นหลัก แม้ว่าในระยะแรกจะถูกริเริ่มและส่งเสริมจากรัฐบาลท้องถิ่นก็ตาม การดำเนินการของภาคเอกชนอยู่บนพื้นฐานของการสร้างผลกำไรภายใต้ระบบทุนนิยม ซึ่งสอดคล้องกับแนวคิดทางเศรษฐศาสตร์ที่กล่าวว่า “เป้าหมายของผู้ผลิต คือ กำไรสูงสุด” ดังนั้นพฤติกรรมของผู้ผลิตจึงขยายกำลังการผลิตเพื่อตอบสนองต่อความต้องการของผู้บริโภคที่สูงขึ้น จนกระทั่งการผลิตมีปริมาณมากเกินไปที่ทรัพยากรธรรมชาติจะสามารถฟื้นฟูได้ทัน หรือมากกว่าจุดเหมาะสมนั่นเองรวมทั้งในการตัดสินใจผลิตสินค้าและบริการของผู้ผลิตนั้นได้คำนึงถึงต้นทุนเอกชนเป็นหลัก โดยละเลยต้นทุนทางสังคม (social cost) ที่เกิดขึ้น ทั้งนี้ต้นทุนทางสังคม คือ ต้นทุนจากการผลิตสินค้าและบริการโดยมีต้นทุนจากการผลิตบางส่วนที่เกิดขึ้นกับสังคม ซึ่งเป็นบุคคลที่สามที่ไม่ได้เกี่ยวข้องกับกิจกรรมดังกล่าว เรียกว่าเป็น ผลกระทบภายนอก (externality) และผลกระทบภายนอกนี้เกิดขึ้นได้ทั้งด้านบวกและด้านลบ สำหรับผลกระทบภายนอกด้านบวก (positive externality) ก็คือผลกระทบในทางที่ก่อให้เกิดประโยชน์กับสังคม หรือ บุคคลที่สาม ตรงกันข้ามกับผลกระทบภายนอกด้านลบ (negative externality) ที่ก่อให้เกิดความสูญเสีย หรือ ต้นทุนกับผู้ที่ไม่มีส่วนเกี่ยวข้อง ดังนั้นการเกิดผลกระทบภายนอกนี้จึงเป็นเหตุที่ทำให้ต้นทุนทางสังคมไม่เท่ากับต้นทุนเอกชน โดยต้นทุนทางสังคมสามารถแสดงได้ดังนี้

$$\text{ต้นทุนทางสังคม} = \text{ต้นทุนเอกชน} + \text{ผลกระทบภายนอกด้านลบ} - \text{ผลกระทบภายนอกด้านบวก}$$

โดยทั่วไปสาเหตุที่นำไปสู่ความขัดแย้งในสังคมและการทำลายทรัพยากรธรรมชาติ มักจะมาจากปัญหาของผลกระทบภายนอกด้านลบที่เกิดจากกิจกรรมทางเศรษฐกิจเป็นหลัก เพราะจะมีผู้เดือดร้อน หรือ สูญเสียจากกิจกรรมทางเศรษฐกิจที่เกิดขึ้น ซึ่งก็รวมทั้งในเรื่องของการท่องเที่ยวชมหิ่งห้อยที่อัมพवादด้วย ดังนั้นในการศึกษานี้จึงให้ความสนใจกับผลกระทบภายนอกด้านลบที่เกิดขึ้นจากการท่องเที่ยวชมหิ่งห้อยเป็นสำคัญ ต่อไปนี้เป็นตัวอย่างของต้นทุนเอกชนและผลกระทบภายนอกของเรือนำเที่ยว ซึ่งเป็นผู้หนึ่งที่ได้รับประโยชน์จากการท่องเที่ยวชมหิ่งห้อย

ตารางที่ 4.1 ตัวอย่างต้นทุนเอกชนและผลกระทบภายนอกของเรือนำเที่ยว

ต้นทุนเอกชน	ผลกระทบภายนอก
<ul style="list-style-type: none"> ▪ เรือ ▪ น้ำมันเชื้อเพลิง ▪ ค่าจ้างแรงงาน ▪ ค่าบำรุงรักษาเรือ ▪ รายจ่ายอื่นที่เกี่ยวข้องกับธุรกิจเรือนำเที่ยว 	<p>ด้านบวก</p> <ul style="list-style-type: none"> ▪ ราคาอสังหาริมทรัพย์เพิ่มขึ้น ▪ รายได้ท้องถิ่นสูงขึ้น ▪ ผลประโยชน์ทางอ้อมอื่น <p>ด้านลบ</p> <ul style="list-style-type: none"> ▪ เสียงดัง/น้ำเสีย ▪ ตลิ่งถูกกัดเซาะจากการแล่นเรือ ▪ แสงไฟรบกวนนยามค่ำคืน ▪ ขยะจากการท่องเที่ยว ▪ ทรัพยากรธรรมชาติเสื่อมโทรม

ที่มา: จากการเก็บข้อมูลภาคสนาม

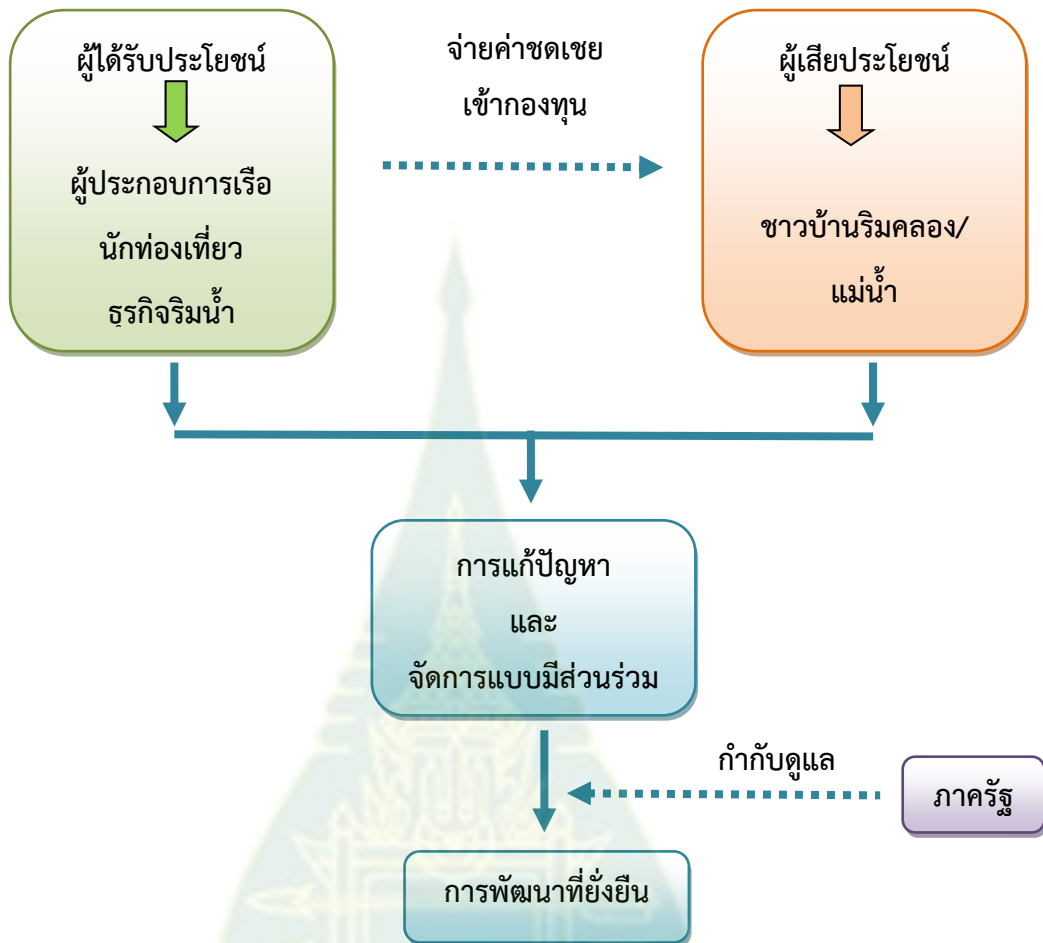
จะเห็นว่าในการผลิตสินค้าและบริการนั้น ผู้ประกอบการเรือจะพิจารณาด้านต้นทุนจากต้นทุนเอกชน (private cost) เท่านั้น ซึ่งได้แก่ เรือ น้ำมันเชื้อเพลิง ค่าจ้างแรงงาน ค่าบำรุงรักษาเรือ รายจ่ายอื่นที่เกี่ยวข้องกับธุรกิจเรือนำเที่ยว ส่วนผลกระทบภายนอกด้านลบ เช่น เสียงดัง/น้ำเสีย ตลิ่งถูกกัดเซาะจากการแล่นเรือ แสงไฟรบกวนนยามค่ำคืน ขยะจากการท่องเที่ยว และทรัพยากรธรรมชาติเสื่อมโทรม จะไม่ถูกนำมาพิจารณาเป็นต้นทุนเนื่องจากไม่ได้รับผลกระทบหรือต้องจ่ายโดยตรง ดังนั้น

ในช่วงที่การท่องเที่ยวขยายตัว ผู้ประกอบการก็จะลงทุนเพิ่มจำนวนเรือให้เพียงพอกับความต้องการของนักท่องเที่ยว หรือ การเพิ่มจำนวนเที่ยววิ่งให้ได้มากที่สุดเพื่อเก็บเกี่ยวรายได้และผลกำไรนั่นเอง

ตามแนวคิดทางเศรษฐศาสตร์ในการแก้ปัญหาผลกระทบภายนอกด้านลบ โดยทั่วไปจะมีหลักการที่ว่า “ผู้ก่อมลพิษเป็นผู้จ่าย” (Polluters Pay Principle: PPP) และควรมีการชดเชยสำหรับผู้เสียหายหรือได้รับความเดือดร้อน จากแนวคิดดังกล่าวจึงนำมาสู่การจ่ายค่าชดเชยให้กับผู้เสียหาย ซึ่งจะกล่าวถึงในส่วนต่อไป

4.7 แนวทางในการพัฒนาการท่องเที่ยวเชิงนิเวศการท่องเที่ยวชมหิ่งห้อย อ.อัมพวา

การพัฒนาการท่องเที่ยวเชิงนิเวศการท่องเที่ยวชมหิ่งห้อย อ.อัมพวา ให้มีความยั่งยืนได้นั้น ทุกฝ่ายที่เกี่ยวข้องไม่ว่าจะเป็นผู้ได้รับประโยชน์หรือผู้เสียประโยชน์ จะต้องยอมรับได้ร่วมกันในหลักการและแนวปฏิบัติที่จะเกิดขึ้น หากฝ่ายใดฝ่ายหนึ่งไม่มีส่วนร่วมก็ยากที่จะประสบความสำเร็จได้ ดังบทเรียนความล้มเหลวที่เกิดขึ้นในอดีต นอกจากนี้โดยแนวคิดทางเศรษฐศาสตร์แล้วผู้ที่ได้รับประโยชน์จากการท่องเที่ยวเชิงนิเวศการท่องเที่ยวชมหิ่งห้อย จะต้องจ่ายชดเชยให้กับผู้เสียประโยชน์ หรือ หลักการที่ว่าผู้ก่อมลพิษเป็นผู้จ่าย (Polluters Pay Principle: PPP) นั่นเอง เพื่อบรรเทาความเดือดร้อนและสร้างความเป็นธรรมให้กับผู้เสียประโยชน์ นำไปสู่การลดความขัดแย้งทางสังคมโดยการสร้างแรงจูงใจในการดูแลสิ่งแวดล้อม การให้ข้อมูลข่าวสาร ความรู้ และการสร้างความตระหนักรู้ในการอนุรักษ์ทรัพยากรธรรมชาติให้กับผู้ที่มีส่วนเกี่ยวข้อง ทั้งผู้ประกอบการเรือ คนขับเรือ นักท่องเที่ยว และชุมชนริมน้ำ รวมทั้งสร้างภาระรับผิดชอบในกิจกรรมทางเศรษฐกิจเพื่อลดการก่อมลพิษ



ภาพที่ 4.3 แนวทางการพัฒนาการท่องเที่ยวเชิงนิเวศการท่องเที่ยวชมหิ่งห้อย

ในส่วนของภาครัฐแม้ว่าจะมีได้รับประโยชน์หรือเสียประโยชน์โดยตรงก็ตาม แต่ก็ต้องมีบทบาทในการกำกับดูแลและรักษาผลประโยชน์ของสังคมส่วนรวม รวมทั้งการบังคับใช้กฎหมายอย่างมีประสิทธิภาพและเป็นธรรม จากการเก็บข้อมูลภาคสนามพบว่ามุมมองของผู้นำชุมชนส่วนหนึ่งเห็นว่าการจัดการให้เรียบร้อยยั่งยืนจะต้องใช้กฎหมายสิทธิชุมชน และเห็นโอกาสที่หิ่งห้อยจะกลับมาเป็นจำนวนมากเหมือนเดิมเป็นไปได้ค่อนข้างยาก โดยหิ่งห้อยน่าจะค่อยๆ หมดไปจากพื้นที่อัมพวา ซึ่งจะเร็วหรือช้าขึ้นกับการเติบโตของเมืองว่าจะเร็วช้าเพียงใด และจำเป็นต้องหาสินค้าทดแทนในอนาคต

อย่างไรก็ตาม จากข้อมูลที่ผู้วิจัยได้สัมภาษณ์เชิงลึกและจัดประชุมกลุ่มย่อยกับกลุ่มตัวอย่างที่มีส่วนเกี่ยวข้องก็ยังคงมีความเห็นเกี่ยวกับแนวทางการแก้ปัญหาที่เกิดจากเรือนำเที่ยว เพื่อให้การ

จัดการให้การท่องเที่ยวทางเรือเป็นไปด้วยความเรียบร้อย มีประสิทธิภาพ และเกิดผลกระทบแก่ชุมชนน้อยที่สุด ซึ่งอาจทำให้มีหิ่งห้อยให้ได้เที่ยวชมต่อไปได้นานขึ้น ดังนี้

1. มีคนกลางในการทำความเข้าใจร่วมกัน โดยต้องมีการขับเคลื่อนให้เป็นระบบ และต้องการให้นายกเทศมนตรีซึ่งเป็นผู้นำท้องถิ่นมาเป็นผู้นำในการพูดคุยระหว่างผู้มีส่วนได้ส่วนเสีย ได้แก่ ชุมชน ผู้ประกอบการ/คนเรือ และหน่วยงานที่เกี่ยวข้องในการกำกับดูแล รวมถึงการทำความเข้าใจร่วมกันระหว่างผู้ประกอบการ/คนเรือด้วยกันเอง เนื่องจากประชากรคนเรือมีเป็นจำนวนมาก มีความคิดเห็นยังไม่ตรงกันนักและบางรายก็มีความขัดแย้งกันอยู่ ทั้งนี้เพื่อกำหนดมาตรการต่างๆ ในการบริหารจัดการที่เหมาะสมและเกิดผลกระทบในระดับที่แต่ละฝ่ายยอมรับได้

2. การจัดการแบบมีส่วนร่วม ควรให้ชุมชนมีส่วนร่วมในการกำหนดมาตรการต่างๆ ในการบริหารจัดการเพราะเป็นผู้ได้รับผลกระทบโดยตรงจากการท่องเที่ยวชมหิ่งห้อย และหน่วยงานที่กำกับดูแล ควรต้องให้การสนับสนุนและดำเนินการดูแลอย่างเคร่งครัด โดยมาตรการที่เป็นข้อเรียกร้องของฝ่ายชุมชนที่ควรมีการนำมาทบทวนหาข้อดี เพื่อจัดระบบให้เหมาะสมและเกิดผลกระทบต่อชุมชนน้อยที่สุด ได้แก่ การจัดระเบียบคนเรือ การวางทุ่นให้มีระยะที่ปลอดภัยในการจำกัดความเร็วเพื่อลดผลกระทบจากคลื่น การจัดการขยะในน้ำและการปลูกฝังพฤติกรรมนักท่องเที่ยวให้ใส่ใจดูแลสิ่งแวดล้อม การดูแลสภาพแวดล้อมไม่ให้กรงรัง การจัดไฟส่องสว่างให้เหมาะสมเพื่อป้องกันอาชญากรรม และหากสามารถทำได้ก็ควรให้เป็นเรือพาย หรือเรือที่ไม่ใช้เครื่องยนต์ที่ก่อให้เกิดเสียงดังเป็นที่รำคาญในยามค่ำคืน

3. ควรมีการใช้กฎหมายที่เกี่ยวข้องในการบริหารจัดการและกำกับดูแล เพื่อให้การใช้ประโยชน์จากพื้นที่ต่างๆ เป็นไปด้วยความเรียบร้อย และเป็นไปในเชิงอนุรักษ์สังคมและสิ่งแวดล้อม เช่น กฎหมายด้านผังเมือง การกำหนดพื้นที่ควบคุม (zoning) กฎหมายสิ่งแวดล้อม กฎหมายที่ใช้กำกับดูแลการเดินทางเรือ กฎหมายองค์กรปกครองส่วนท้องถิ่น กฎหมายว่าด้วยการบริหารจัดการบ้านเมืองที่ดี เป็นต้น

4. การสร้างวินัยกับผู้ที่มีส่วนเกี่ยวข้อง เพื่อลดพฤติกรรมที่ไม่พึงประสงค์ เช่น การกวาดขันดูแลพฤติกรรมคนขับเรือ โดยเฉพาะไม่ดื่มสุราระหว่างก่อนและระหว่างการปฏิบัติหน้าที่ โดยคนขับต้องมีความระมัดระวัง ให้ความเกรงใจ ไม่ขับเรือเร็วหรือเร่งเครื่องยนต์จนทำให้เกิดคลื่นลูกใหญ่และเสียงดังรบกวนชาวบ้านที่อาศัยอยู่ริมน้ำ ซึ่งตอนนี้เห็นว่ามีคนเรือประมาณครึ่งหนึ่งที่ไม่ระมัดระวังเท่าที่ควร และในส่วนของนักท่องเที่ยวที่มีไกด์นำเที่ยว ควรให้ไกด์จัดเวลาสำหรับเที่ยวชมให้เหมาะสมไม่เร่งเวลา เพื่อให้นักท่องเที่ยวสามารถชมหิ่งห้อยอย่างเต็มที่ และควรช่วยอธิบายให้ข้อมูลแก่นักท่องเที่ยวเพื่อให้การท่องเที่ยวทางเรือน่าสนใจมากขึ้น ไม่ใช่เป็นเพียงผู้ประสานงานให้ลงเรือขึ้นเรือเท่านั้น รวมทั้งให้ข้อมูลเกี่ยวกับการอนุรักษ์ทรัพยากรธรรมชาติ การเคารพสิทธิของผู้อาศัยริมคลองเพื่อลดผลกระทบด้านลบที่จะเกิดขึ้น

การจ่ายค่าชดเชยให้กับผู้เสียประโยชน์

สำหรับการจ่ายค่าชดเชยให้กับผู้เสียประโยชน์ควรจะมากน้อยเพียงใดนั้น จากการศึกษาในส่วนนี้นักท่องเที่ยวใช้การสอบถามความยินดีจ่าย (willingness to pay) จากการศึกษาภาคสนาม พบว่านักท่องเที่ยวส่วนใหญ่ประมาณร้อยละ 65.25 ยินดีจะเสียค่าใช้จ่ายในการล่องเรือเที่ยวชมหิ่งห้อยเพิ่ม หากมีการปรับปรุงเปลี่ยนแปลงสถานที่ชมหิ่งห้อย หรือทำให้มีหิ่งห้อยเพิ่มมากขึ้น โดยจำนวนเงินที่นักท่องเที่ยวส่วนใหญ่ยินดีที่จะจ่ายเพิ่มเติมเพื่อพัฒนาการท่องเที่ยวชมหิ่งห้อย และคาดว่าจะสามารถจัดเก็บได้มากที่สุดอยู่ที่จำนวนเที่ยวละไม่เกิน 10 บาท ดังนั้นในกรณีที่จัดเก็บเงินจากนักท่องเที่ยวเพื่อชดเชยสำหรับผู้เสียประโยชน์ และฟื้นฟูทรัพยากรธรรมชาติเพื่อให้เกิดการท่องเที่ยวเชิงนิเวศเที่ยวชมหิ่งห้อยอย่างยั่งยืนนั้น คณะนักวิจัยเสนอแนะการจัดเก็บเพิ่มเที่ยวละ 10 บาท จะทำให้สามารถจัดเก็บได้ครอบคลุมจำนวนนักท่องเที่ยวมากกว่า และไม่ส่งผลกระทบต่อารตัดสินใจเที่ยวทางน้ำที่เป็นจุดขายของอัมพวามากนัก

ตารางที่ 4.2 ความยินดีจ่ายของนักท่องเที่ยว

จำนวนเงินที่ยินดีจ่าย (บาท)	ร้อยละของนักท่องเที่ยว*
ยินดีจ่ายเพิ่มเที่ยวละไม่เกิน 10 บาท	65.25
ยินดีจ่ายเพิ่มเที่ยวละ 11-20 บาท	39.50
ยินดีจ่ายเพิ่มเที่ยวละ 21-30 บาท	15.75
ยินดีจ่ายเพิ่มเที่ยวละ 31-40 บาท	8.25
ยินดีจ่ายเพิ่มเที่ยวละมากกว่า 40 บาท	4.25

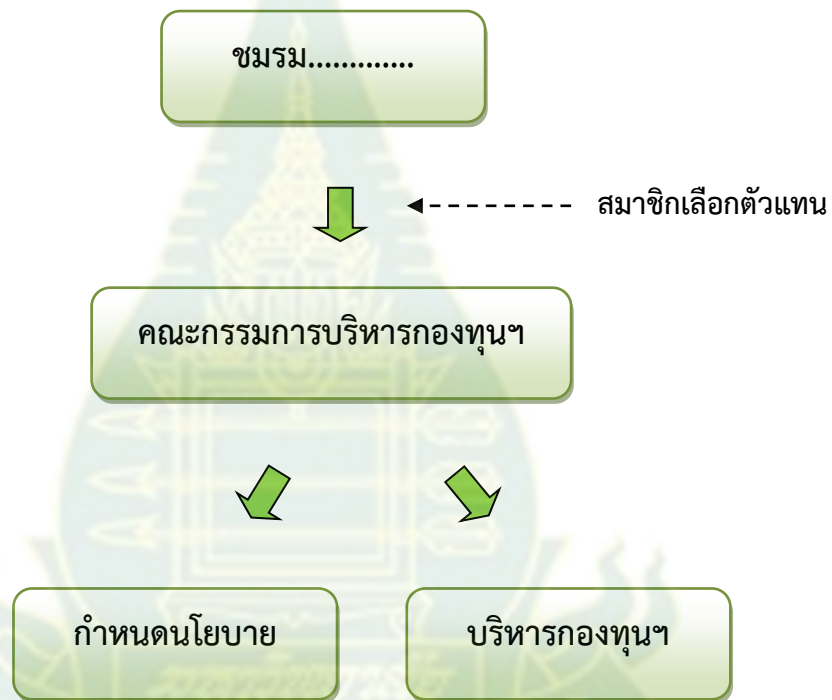
หมายเหตุ * คือ ยอดสะสม

ที่มา: จากการเก็บข้อมูลภาคสนาม

ส่วนรูปแบบของการชดเชยต่อผลกระทบที่ชุมชนได้รับอาจไม่สามารถทำได้โดยการจ่ายเงินชดเชยโดยตรงได้หรือทำได้ยาก ทั้งนี้อาจใช้วิธีการชดเชยทางอ้อมที่สร้างประโยชน์ให้กับชุมชน เช่น การจัดกิจกรรมเพื่อสร้างสาธารณประโยชน์ตอบแทนแก่ชุมชน การอนุรักษ์สิ่งแวดล้อมของชุมชน การส่งเสริมสินค้าทางการเกษตรในพื้นที่ซึ่งเน้นพืชผลที่ปลอดภัยให้เป็นที่รู้จักแพร่หลายและมีราคาสูงขึ้น เป็นต้น ในกรณีที่มีการเก็บเงินจากนักท่องเที่ยวเพิ่มคนละ 10 บาทต่อเที่ยวในการเที่ยวชมหิ่งห้อยทางเรือ นั้น ต้องมีการพูดคุยกับเจ้าของท่าใหญ่ๆ เพื่อให้ความร่วมมือ และควรอธิบายให้นักท่องเที่ยวทราบถึงวัตถุประสงค์ของการเก็บเงินเพิ่มว่าจะนำมาพัฒนาในพื้นที่ เช่น ใช้น้ำจืด อัมพวาเพราะหน้าแล้งน้ำต้นทุนเงินมาก การฟื้นฟูสภาพแวดล้อมเพื่อให้เป็นแหล่งที่มีหิ่งห้อยมาอาศัยอยู่เป็นจำนวนมากขึ้น สร้างทุนกันคลื่นในแนวที่ได้รับผลกระทบจากตลิ่งถูกกัดเซาะ เป็นต้น สำหรับในส่วนของผู้ประกอบการเรือที่ได้รับประโยชน์จากการเที่ยวชมหิ่งห้อยโดยตรงอีกกลุ่มหนึ่งนั้น อาจขอความร่วมมือในการบริจาคเพื่อสาธารณประโยชน์ และสำหรับคนขับเรื่อนั้นเนื่องจากส่วนใหญ่รายได้ไม่มาก การจัดเก็บอาจสร้างความเดือดร้อนได้ จึงน่าจะเป็นการอบรมเพื่อสร้างจิตสำนึกในการรักษาสิ่งแวดล้อม และการปฏิบัติตามข้อตกลงในการเดินเรือที่ตกลงกันไว้อย่างเคร่งครัดแทน

การจัดการเงินในรูปแบบของกองทุน

ส่วนการบริหารจัดการเงินที่ได้รับจากการจัดเก็บเงินส่วนเพิ่มจากนักท่องเที่ยวนั้น คณะนักวิจัยมีความเห็นว่าควรบริหารเงินดังกล่าวให้มีความโปร่งใส และให้ผู้ที่มีส่วนได้เสียเข้ามาร่วมในการบริหารจัดการ โดยมีตัวแทนจากภาครัฐเข้ามาร่วมด้วย ดังนั้นในระยะแรกจึงเสนอแนะให้จัดตั้งเป็นกองทุน เช่น “กองทุนเพื่อการพัฒนาการท่องเที่ยวเชิงนิเวศการท่องเที่ยวชมหิ่งห้อย” หรือ “กองทุนเพื่อ.....” เป็นต้น รวมทั้งควรมีการลงทะเบียนสมาชิกหรือจัดตั้งเป็นชมรม และสมาชิกเลือกกรรมการเพื่อเป็นตัวแทนเข้ามาบริหารกองทุนดังกล่าว



ภาพที่ 4.4 แนวทางในการบริหารกองทุนฯ

โดยในเบื้องต้นเสนอแนะองค์ประกอบของคณะกรรมการบริหารกองทุนฯ ดังนี้

ตารางที่ 4.3 องค์ประกอบของคณะกรรมการบริหารกองทุนฯ

ตัวแทนจาก	จำนวน (คน)
ผู้ได้ประโยชน์	4
ผู้เสียประโยชน์	4
ภาครัฐ	1
รวม	9

ในการดำเนินงานของชมรม/กองทุนฯ ต้องมีความสม่ำเสมอ โปร่งใส และมีส่วนร่วมจากผู้ที่เกี่ยวข้องทั้งหมดเพื่อให้เกิดความยั่งยืน เช่น คณะกรรมการบริหารกองทุนฯ ต้องมาจากตัวแทนของทุกฝ่ายที่เกี่ยวข้อง มีการประชุมอย่างสม่ำเสมอ อาทิ เดือนละ 1 ครั้ง นอกจากนี้เพื่อความโปร่งใสต้องมีการกำหนดนโยบายต่างๆ ให้ชัดเจนและประกาศต่อสาธารณะ รวมทั้งมีการจัดทำงบการเงินและประกาศงบการเงินต่อสาธารณะเป็นรายงวด อาทิ รายไตรมาส เป็นต้น ตลอดจนมีการประชาสัมพันธ์กิจกรรมต่างๆ อย่างแพร่หลายในชุมชนเพื่อให้เกิดการยอมรับและมีส่วนร่วม และมีการจัดประชุมใหญ่ประจำปีเพื่อรับฟังความคิดเห็นจากสมาชิกทั้งหมด เพื่อให้สมาชิกมีส่วนร่วมในการกำหนดแนวทางการพัฒนาท้องถิ่นของตนเพื่อให้เกิดความยั่งยืน